



Prendre
soin de la vie

Retour sur
L'ANNÉE 2025



FONDATION
Alia

Sommaire

- 02/ Une présence indispensable et une valeur inestimable
- 04/ Au cœur des soins
- 07/ A leurs côtés
- 11/ Jusqu'à la maison
- 13/ Avec eux, chaque jour
- 15/ Les protéger et les soutenir
- 18/ Former pour toujours soigner
- 19/ Au coeur des Remèdes
- 20/ S'améliorer pour sans cesse avancer
- 22/ Optimiser pour gagner en efficience
- 23/ Gérer le capital humain
- 26/ Assurer une réponse adéquate
- 28/ Raconter et donner à voir
- 31/ De nouveaux engagements

Edito Edito

Fidèles à notre mission, engagés pour l'avenir

En 2025, les secteurs de la santé, du médico-social et du social poursuivent leur profonde transformation : vieillissement de la population, évolution des besoins d'accompagnement, tensions sur les ressources humaines, exigences accrues de qualité et d'éthique : jamais la mission de prendre soin n'a été aussi essentielle, ni aussi exigeante.

Dans ce paysage en mutation, notre fondation réaffirme ce qui fonde son engagement depuis l'origine : placer la personne au cœur de chaque action. Prendre soin, ce n'est pas seulement répondre à des besoins médicaux ou d'accompagnement ; c'est reconnaître la dignité, l'histoire et les choix de chaque personne, qu'elle soit soignée, accompagnée ou soutenue.

L'année 2025 est aussi celle de la solidarité et de la responsabilité collective. Solidarité entre les équipes et responsabilité envers les personnes accueillies et leurs proches, envers les professionnels qui s'engagent chaque jour avec compétence et humanité, et envers la société dans son ensemble. Nous croyons à la force du collectif, au dialogue entre métiers et à la coopération entre établissements et partenaires.

Cette revue témoigne de cet engagement quotidien. Elle donne à voir des initiatives concrètes, des parcours, et des projets portés avec conviction sur l'ensemble de nos territoires.

En 2025, notre Fondation poursuit son action avec la même exigence et la même humanité : agir ensemble pour prendre soin et accompagner durablement les plus vulnérables. Parce que prendre soin est un engagement durable, exigeant et profondément humain.



Frédéric LEYRET
Directeur général

UNE PRÉSENCE INDISPENSABLE & UNE VALEUR INESTIMABLE

L'engagement des bénévoles est essentiel au sein de nos établissements sanitaires, médico-sociaux et sociaux. Leur participation, souvent discrète mais toujours significative, joue un rôle crucial dans l'amélioration de la qualité de vie de nos usagers et dans le soutien aux professionnels.

Les bénévoles apportent une aide précieuse aux équipes en prenant en charge diverses missions : accompagnement des résidents, animation d'ateliers et création d'événements. Cette collaboration enrichit le collectif Alia et contribue à l'amélioration des prises en charge des personnes qui nous sont confiées.

Grâce à leur présence, leur écoute et leur bienveillance, ils contribuent à réduire l'isolement des personnes. Ils participent activement à l'organisation d'ac-

tivités favorisant l'échange et la convivialité, permettant ainsi de maintenir une vie sociale active.

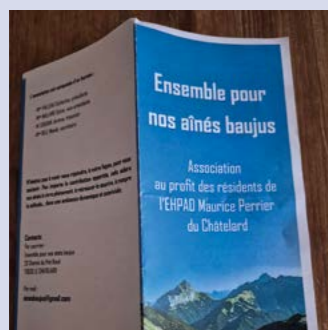
Le bénévolat ne transforme pas seulement la vie des bénéficiaires ; il offre également aux bénévoles l'occasion d'apprendre, de développer de nouvelles compétences et de s'enrichir humainement.

Certains témoignent d'une meilleure compréhension des enjeux de santé et de solidarité. Un bénévole a déclaré : « C'est un échange mutuel, je reçois autant que je donne ».

En plus de leur temps et de leur énergie, nos bénévoles font parfois également des dons en nature ou financiers. Ces contributions, qu'il s'agisse de matériels, de fournitures ou de fonds, permettent de répondre aux besoins de nos bénéficiaires et d'améliorer

les conditions de vie et/ou les conditions de travail au sein des établissements. Grâce à ces dons, ils rejoignent ainsi notre communauté de donateurs. Ces gestes de générosité, en complément de l'action des professionnels, ont un impact direct sur la qualité des services offerts.

À nos côtés se trouvent également les « RU », ou Représentants des Usagers. Ces acteurs jouent un rôle indispensable dans les établissements sanitaires. En veillant à ce que la voix des patients soit entendue et en participant activement à l'amélioration de la qualité des soins, ils contribuent à construire, avec la Fondation, une organisation adaptée et attentive aux besoins de chacun.



Création association : En octobre 2025 des familles de résidents de l'EHPAD Maurice Perrier ont créé une association : « Ensemble pour nos aînés baujus » afin de recueillir des fonds pour compléter le budget animation de l'EHPAD.



Représentants des usagers : Les Représentants des Usagers sont activement présents dans les établissements sanitaires pour rencontrer les patients, leur famille et leur proche et les informer de leurs droits.

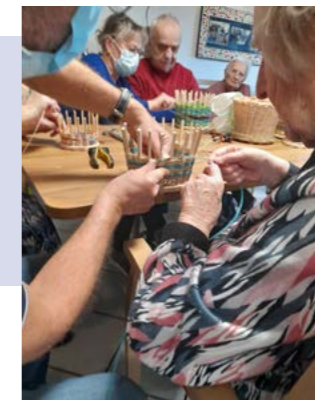


Repas bénévoles : Chaque année, les bénévoles de l'EHPAD Paul Idier se réunissent pour un moment chaleureux autour d'un bon repas. C'est l'occasion pour la direction de l'établissement de les remercier pour leur investissement tout au long de l'année.



SEPas Impossible : Lors de son Assemblée Générale du 15 mars 2025, l'association SEPas Impossible a apporté un soutien financier de 25 000 euros à l'EAM La Maisonnée du lac.

Vannerie à Maurice Perrier : Les résidents de l'EHPAD Maurice Perrier bénéficient d'ateliers vannerie entourés par les bénévoles de Saint Offenge.



Accompagnement sportif : Trail du Laudon
Les bénévoles de l'association SEPas Impossible accompagnent des résidents de l'EAM à des événements sportifs : Ici, le Trail du Laudon à Saint-Jorioz au mois de mai.



Tricycle Les amis du Val d'Arve : L'association Les amis du Val d'Arve a financé l'achat d'un tricycle pour la gériatrie des Praz de l'Arve.



Promenade asso Val Arve et résidents : Les bénévoles de l'association Les Amis du Val d'Arve se promènent avec les résidents.



Christian et sa guitare : Christian vient régulièrement jouer de la guitare pour les résidents de l'EHPAD Les Cyclamens, pour leur plus grand plaisir.



Tourni belotte : L'association des bénévoles de l'EHPAD Les Cyclamens, l'ARPEC, a organisé un tournoi de belote. Les bénéfices récoltés lors de cet événement ont été entièrement reversés au profit des résidents, afin de contribuer au financement d'animations et d'actions en leur faveur.

Une présence
indispensable...

AU COEUR DES SOINS

UN VILLAGE POUR MA SANTÉ : Engagement et Prévention à Bonneville

Les 20 et 21 mai 2025, la commune de Bonneville a accueilli l'événement "Un village pour ma santé", piloté par la communauté de communes Faucigny-Glières et soutenu par le groupe prévention santé. Ce collectif, incluant la Fondation Alia et particulièrement Martel de Janville, réunit des acteurs de l'éducation, de l'animation, du social et de la santé, dans le but de co-construire des actions de prévention sur le territoire.

Malgré des conditions climatiques défavorables, qui ont affecté la troisième journée, les équipes de la Fondation, accompagnées de nombreux partenaires, ont tenu, le matin, un stand informatif sur les métiers de la santé et la formation d'aide-soignante. Plusieurs

professionnelles (service RH, IFAS, service communication) ont représenté la Fondation, engageant les visiteurs dans de riches échanges. L'après-midi a été marqué par des ateliers animés par les équipes de Martel de Janville, abordant l'évaluation gériatrique et le sport santé.

Cet événement a permis aux professionnels présents de créer des liens avec la population locale et de promouvoir les services de santé disponibles. Il était essentiel pour la Fondation de s'inscrire dans cet engagement collectif, soulignant l'importance de la prévention et de l'éducation en santé, tout en favorisant une meilleure coordination des parcours de soins sur le territoire.



CONVENTION DE COOPÉRATION POUR UN ACCOMPAGNEMENT GLOBAL

Afin de répondre aux enjeux de santé publique et d'amélioration de la qualité de vie des personnes accompagnées, les Hôpitaux du Pays du Mont-Blanc (HPMB), la Fondation ALIA, les établissements de santé du territoire et les établissements EHPAD, services à domicile du territoire se sont engagés à coopérer de manière durable, structurée, évolutive et dans un esprit de bienveillance, de complémentarité, et d'efficacité des prises en charge. Pour cela une convention unique a été rédigée et signée le 17 novembre 2025. Elle vise à renforcer les synergies existantes et à favoriser un accompagnement global, coordonné et respectueux des parcours de vie et de soins, notamment pour les personnes âgées en perte

d'autonomie, les personnes en situation de handicap, et les patients atteints de maladies chroniques ou au parcours complexe.



CYCLE DE MÉDITATION DE PLEINE CONSCIENCE au Centre Les Praz de l'Arve

La consultation douleur chronique du Centre Les Praz de l'Arve propose des cycles de méditation de pleine conscience destinés à ses patients. Animé par Roxane PY, psychologue clinicienne, ce programme s'inscrit dans le cadre de la thérapie cognitive basée sur la pleine conscience (Mindfulness Based Cognitive Therapy).

Au cours de ces huit semaines, les participants sont invités à explorer une nouvelle manière de se relier à leur expérience de la douleur chronique. L'objectif est de leur permettre d'observer la douleur sans s'identifier à elle, tout en accueillant les pensées et émotions difficiles sans jugement. Ils apprennent également à cultiver l'instant présent et à retrouver un espace de calme, même au cœur de l'inconfort.

Cette démarche aide les participants à développer une meilleure compréhension de leur douleur et à apprendre à vivre avec, favorisant ainsi un état d'esprit plus serein.



PRÉVENTION DES TMS à Martel de Janville

En 2025, la Direction de l'établissement HPR Martel de Janville et la DRH de la Fondation Alia, ont lancé une démarche proactive de prévention des risques professionnels, centrée sur les troubles musculosquelettiques (TMS).

Les TMS, reconnus comme des maladies professionnelles, peuvent entraîner des conséquences significatives sur la santé des employés et la productivité de l'établissement. Ils entraînent souvent des arrêts de travail, perturbant le fonctionnement des services et nuisant au bien-être des salariés. Ainsi, l'objectif de cette initiative est d'améliorer la qualité de vie au travail et de préserver la santé des professionnels, tout en réduisant le nombre d'accidents du travail.

Pour mener à bien cette démarche initiée en janvier, un comité de pilotage a été constitué, incluant une aide externe expert TMS, la direction RH et établissement, soignants (ASD, ASH, Ergo), les membres du CSSCT de la Fondation. Les "ambassadeurs TMS Pro", formés spécifiquement pour cette mission, sont désormais disponibles pour accompagner les professionnels dans la prévention des TMS. Ils ont la capacité d'analyser les situations de travail en collaboration avec les équipes, en prenant en compte divers facteurs biomécaniques, psychosociaux et environnementaux.

Cette mobilisation collective vise à créer un environnement de travail plus sûr et plus sain pour tous.



LE PROJET DES 12H SUR MARTEL DE JANVILLE

La direction des soins de la Fondation a travaillé avec les managers des équipes de soins toute l'année 2025 sur le choix des organisations optimales. Cela a permis de mettre en évidence des dysfonctionnements réguliers tels que des transmissions à répétition dans la même journée, le manque d'information, le risque d'erreur, la perte de repère dans la prise en charge patient.

Les organisations proposées ont mis en avant une sectorisation et un équilibre de la charge de travail, une harmonisation et une redistribution des tâches inter équipes (jour / nuit).

Le patient est au cœur du projet, afin qu'il puisse identifier ses interlocuteurs au quotidien et être acteur dans sa prise en charge.

Les équipes ont échangé et travaillé ensemble pour proposer le roulement le plus avantageux pour la vie professionnelle et personnelle de chacun. Ce

changement testé sur l'été a été amélioré et adopté en novembre sur Martel de Janville.

La direction des soins et la direction de l'établissement travaillent ensemble pour des organisations tournées vers la Qualité des soins et Qualité de vie au travail des soignants.



► **JOURNÉE DE SENSIBILISATION
POUR OCTOBRE ROSE
aux Praz de l'Arve**



Le jeudi 16 octobre 2025, le service d'oncologie des Praz de l'Arve, en collaboration avec la Plateforme d'Accompagnement et de Répit (PFAR) et la CPTS du Mont-Blanc, a organisé une journée dédiée à la prévention et au dépistage du cancer du sein. Cet événement a été enrichi par la présence du Comité Féminin pour le Dépistage du Cancer du sein des Savoie et de l'association « Des elles pour vous ».

Audrey, de KHope-In, a également proposé des conseils sur les produits adaptés à la peau, aux cheveux et aux ongles après les traitements contre le cancer.

Les patientes du service d'oncologie, les aidantes de la PFAR et le personnel des Praz de l'Arve ont eu l'opportunité de participer à plusieurs ateliers :

- **Autopalpation** : Les membres du comité féminin ont montré les gestes appropriés pour l'autopalpation, enseignant comment identifier d'éventuels problèmes tels que des masses ou des changements de couleur ou de forme. Notons également la participation d'un personnel masculin, engagé dans la sensibilisation à la prévention et au dépistage.
- **Ateliers diététiques** avec Larissa Burin, diététicienne : Les participants ont préparé des smoothies sains et colorés en rose, tout en dégustant des biscuits roses accompagnés de conseils nutritionnels.
- **Ateliers bien-être** : Quatre ateliers bien-être ont été organisés pour les patientes, les aidantes et le personnel, offrant un moment privilégié de détente et de relaxation.

Cette journée a été un véritable succès, mettant en lumière l'importance de la prévention et du dépistage du cancer du sein.



► **COORDINATION DU PARCOURS
PATIENT**

Les établissements ALIA bénéficient d'une réelle complémentarité (MCO / SMR / EHPAD / RA) pour les patients. Aussi, afin de répondre au mieux à leurs besoins, chaque service déployait énormément de temps et énergie pour le devenir du patient : Transfert pour de la rééducation, un devenir en EHPAD, un retour en chimiothérapie ?

Quels délais pour une admission ? Comment prioriser pour mieux soigner ?

La création d'un pôle « Parcours Patient », avec une coordinatrice des parcours et une infirmière de liaison, a vu le jour en mai 2025 pour fluidifier la mise en relation inter établissement, inter service, afin d'avoir le bon patient dans le bon lit. Ces actions nécessitent des compétences techniques, connaissance du patient, et des capacités d'analyse et priorisation.

Le travail fait en interne s'est également développé avec les partenaires du territoire, CHAL, CHANGE, HDL et autres établissements de proximité, par le biais d'un numéro unique.

Cette coordination est aujourd'hui un véritable atout pour faciliter le parcours patient et coopérer avec les acteurs du territoire.

Allo 0450 140 888 : Appelez-nous

ADMISSION EN SMR



**Déposer un dossier
depuis la plateforme
ViaTrajectoire**

et si besoin
NUMERO UNIQUE

04 50 140 888

de 8h15 à 16h00
du lundi au vendredi



**FONDATION
Alia**
Prendre soin de la vie

**HÔPITAL DE PROXIMITE
MARTEL DE JANVILLE
300 RUE DU MANET
BONNEVILLE**

A LEURS CÔTÉS

► **L'EHPAD MAURICE PERRIER PRÉSENT
À "LA PARENTHÈSE OPTIMISTE"**

Le vendredi 10 octobre 2025, l'EHPAD Maurice Perrier a eu l'honneur de participer à la manifestation "La Parenthèse Optimiste", organisée par le Réseau autonomie Entrelacs et Bauges et pilotée par le service social du Département 73, à la salle polyvalente de Grésy-sur-Aix. Cet événement a été l'occasion de rencontres et d'échanges autour des initiatives en faveur des personnes âgées et des personnes en situation de handicap.

L'objectif principal de cette rencontre était de découvrir des actions innovantes et de nourrir la réflexion collective, afin de faire émerger de nouvelles idées et de renforcer les liens entre les

établissements du Bassin Aixois. La manifestation a rassemblé des professionnels, des élus et divers acteurs de terrain, tous mobilisés pour valoriser et inspirer des projets novateurs. L'EHPAD Maurice Perrier a tenu un stand où il a pu présenter ses actions et ses engagements en matière de qualité de vie pour ses résidents.



► **UNE JOURNÉE POUR SOUFFLER,
SE RESSOURCER ET PARTAGER**

À l'occasion de la Journée nationale des aidants du 6 octobre, la Plateforme d'Accompagnement et de Répit Alia en collaboration avec la CPTS du Mont-Blanc ont organisé un temps fort dédié aux aidants. L'objectif était d'offrir un moment de répit, de bien-être et d'échanges autour de leur parcours d'accompagnement à domicile.

- Au programme :**
- **Massages, relaxation et méditation**
 - **Atelier cuisine** avec « Les Insatiables » et les conseils d'une diététicienne
 - **Cours de sport** avec « Touscap' à dom »
 - **Rencontres** avec des professionnels (orthophoniste, Équipe spécialisée Alzheimer, Service APA, pôle gérontologie, téléalarme).

Les aidants ont pu venir avec leur proche qui ont été pris en charge par des bénévoles.


Vous accompagnez un proche malade à domicile ?

Nous vous invitons
Jeu. 9 octobre de 10h à 16h
Journée des Aidants
LIEU : TOUR CARREE DOMANCY


- Ateliers bien être
- Temps d'échange
- Rencontre avec des professionnels de santé
- Activités manuelles
- Buffet

**Des questions ?
Appelez nous au
04 50 47 99 88**

Événement organisé dans le cadre de la journée nationale des aidants par la plateforme d'accompagnement et de répit



Événement organisé dans le cadre de la journée nationale des aidants par la plateforme d'accompagnement et de répit



► **CHANGEMENT DE
DIRECTION et
nouvelle organisation
des admissions**

Des changements significatifs sont intervenus au sein de la direction des établissements. Mme Nicole Vidal, directrice des Praz de l'Arve, a pris également la direction de l'EHPAD Les Cyclamens. Elle est accompagnée de Mme Sandrine Blaise, adjointe de direction, sur ces deux sites. En parallèle, Mme Florie Castaings a été nommée directrice de la Résidence Autonomie Sans souci, remplaçant M. Cédric Bordel et Mme Sandrine Blaise, adjointe de direction, tout en continuant à diriger le Service d'Aide et d'Accompagnement à Domicile (SAAD) Cœur de vallée.

Dans un souci d'efficacité et de collaboration, une commission d'admission commune a également été mise en place, réunissant l'EHPAD Les Cyclamens, l'EHPAD des Praz de l'Arve et l'Unité de Soins de Longue Durée (USLD). Cette commission se réunit tous les 15 jours et optimise le processus d'admission des résidents.

Ces changements visent à renforcer la qualité des services offerts et à assurer une gestion efficiente des établissements.



**SEMINE EUROPÉENNE DU SPORT :
23 – 30 SEPTEMBRE**

Bouger, s'amuser, se dépasser... la Fondation Alia encourage toujours chacun à intégrer l'activité physique dans son quotidien ! Que ce soit en sport collectif, en balade ou en atelier bien-être, chaque geste compte pour la santé et le bien-être de tous.

Pour cette semaine européenne du sport, nos établissements ont relevé le défi et partagé ensemble de beaux moments d'énergie, de convivialité et de bonne humeur. Ils ont tous joué le jeu à travers des ateliers adaptés, des découvertes sportives et surtout beaucoup de rires et de partage.

Un grand bravo aux résidents, aux équipes et aux familles qui se sont mobilisés pour faire vivre les valeurs du sport : respect, amitié, entraide et joie !

Semaine du 23 Septembre

Semaine européenne du sport



**CADEAU DE L'ASSOCIATION
des bénévoles des Praz de l'Arve**

L'association « Les amis du Val d'Arve » accompagne la Fondation Alia depuis plus de 20 ans. Elle œuvre pour améliorer la qualité de vie des résidents de l'EHPAD et de l'USLD des Praz de l'Arve, notamment en les aidant dans leur vie quotidienne en complétant les activités d'animation organisées par l'établissement et en associant les résidents à la vie de la cité. Elle finance les sorties culturelles (musées, cinéma, spectacle ...) et des équipements pour le bien être des résidents (vêtements chauds pour les sorties l'hiver, des plaids, ...). **Cette année, l'association a financé un tricycle adapté.**

**BALADE EN CALÈCHE pour les
résidents de l'EHPAD Maurice Perrier**

Début septembre, tous les résidents de l'EHPAD Maurice Perrier, (en fauteuil roulant ou non), ont eu l'opportunité de profiter d'une balade en calèche à travers le village du Châtelard, redécouvrant ainsi les paysages baugeux.

Grâce à l'intervention des Écuries d'Hercule et à Clément, les résidents ont eu le plaisir de rencontrer et de caresser deux magnifiques chevaux. Cette expérience en plein air, riche en émotions, a apporté beaucoup de joie et de bien-être aux participants. La sortie a rassemblé résidents, familles et salariés dans une ambiance festive. Les souvenirs d'enfance liés aux chevaux ont été partagés avec nostalgie et bonheur.

Cette belle journée n'aurait pas été possible sans le généreux soutien financier de Jérôme et Michèle Salord de l'Auberge d'Aillon et d'Ailleurs. Un immense merci à eux.



**RÉORGANISATION de l'équipe
d'encadrement aux Cyclamens**

Une réorganisation de l'équipe d'encadrement de l'EHPAD Les Cyclamens a été mise en place pour optimiser la gestion de l'établissement. Un cadre de santé à temps plein a été recruté pour superviser et manager les équipes de soins. L'IDEC, déjà en poste, est responsable de l'encadrement des Agents de Services Hospitaliers (ASH), de la lingerie, et de l'organisation de la prestation restauration. Enfin, courant novembre, un médecin coordonnateur a été recruté pour garantir la qualité du suivi des résidents. Par ailleurs, le service technique et logistique a été réorganisé afin de mieux coordonner ses activités avec celles des Praz de l'Arve, garantissant ainsi une efficacité accrue.

L'ART-THÉRAPIE À LA RÉSIDENCE AUTONOMIE

À la Résidence Autonomie Sans Souci, l'art-thérapie fait partie intégrante du quotidien depuis plusieurs années. Cet accompagnement créatif stimule les capacités cognitives, manuelles et artistiques des résidents, tout en favorisant un projet collectif essentiel : lutter contre l'isolement.

En 2025, la résidence a franchi une nouvelle étape en mettant en valeur les œuvres de résidents, qui décorent désormais les étages. Ce projet, dont les résidents sont particulièrement fiers, suscite l'admiration des autres usagers de la résidence. Comme l'un d'eux l'a exprimé : « C'est super ! ».

Cette initiative ne met pas seulement en avant les talents des résidents, mais elle incite également certains à rejoindre l'aventure et à contribuer à leur tour au projet d'art-thérapie.

L'équipe réfléchit déjà à un nouveau projet

pour 2026. Bien que les détails restent à définir, l'enthousiasme est bien présent et les résidents attendent avec impatience de nouvelles opportunités pour s'exprimer et créer ensemble.



**UNE AVENTURE
INOUBLIABLE pour les
résidents de l'EHPAD
des Cyclamens**



Le jeudi 7 août, six résidents de l'EHPAD des Cyclamens à Magland ont vécu une expérience mémorable : une descente en VTT adapté, le Cimgo.

Cette activité, offerte par l'association Loisirs Assis Évasion avec le soutien de l'ATMB, a permis à nos aînés de redécouvrir les joies de la glisse sur route, leur offrant une sensation de liberté et d'aventure. Ce moment fort a été partagé avec familles, amis et proches, venus les encourager et les soutenir.

NOUVELLES ADMISSIONS DANS LES EHPAD

À la suite de la demande de l'Agence Régionale de Santé (ARS) et du Conseil Départemental de la Haute-Savoie (CD 74), l'EHPAD des Praz de l'Arve a accueilli 3 résidents en provenance de l'EHPAD de Saint Gervais, dont 1 en Unité d'Hébergement Renforcé (UHR). Ces admissions font suite à la fermeture administrative de l'EHPAD de Saint Gervais.

Dans le même contexte, 3 personnes ont été admises en Unité de Soins de Longue Durée (USLD) pour répondre au mieux à leurs besoins de soins.

Parallèlement, l'EHPAD Les Cyclamens a également intégré 4 résidents de Saint Gervais, renforçant ainsi l'engagement des établissements à offrir un accueil de qualité dans cette période difficile.

**LES LIENS INTERGÉNÉRATIONNELS :
une richesse partagée pour nos aînés**

Les liens intergénérationnels en EHPAD sont précieux, car ils apportent des bénéfices significatifs tant pour les résidents que pour les enfants et les jeunes. Ces échanges et rencontres enrichissent le quotidien de nos séniors de multiples façons : stimulation cognitive par l'échange avec les plus jeunes, bien-être émotionnel grâce à l'énergie et aux rires, valorisation de soi à travers la transmission de leur vécu, et maintien du lien social pour lutter contre l'isolement. Les plus jeunes profitent également de cette transmission culturelle, créant un cercle vertueux d'échanges.

C'est pour ces raisons qu'au sein de nos EHPAD, ainsi qu'à la Résidence Autonomie, des rencontres régulières ont lieu entre les résidents et des enfants/jeunes.



UNE OFFRE ÉLARGIE à l'Accueil de Jour de l'EHPAD Paul Idier

Depuis septembre 2025, l'Accueil de Jour de l'EHPAD Paul Idier à Veyrier du Lac a le plaisir de compter une nouvelle équipe dynamique et passionnée. Julie et Laurence sont présentes au quotidien, apportant leur créativité, leur dynamisme et leur savoir-faire auprès des personnes accompagnées. Leur engagement est essentiel pour offrir un environnement chaleureux et stimulant. Agnès, psychologue, complète cette équipe en étant dédiée à l'accueil des nouveaux bénéficiaires et de leurs proches, tout en assurant un suivi personnalisé.

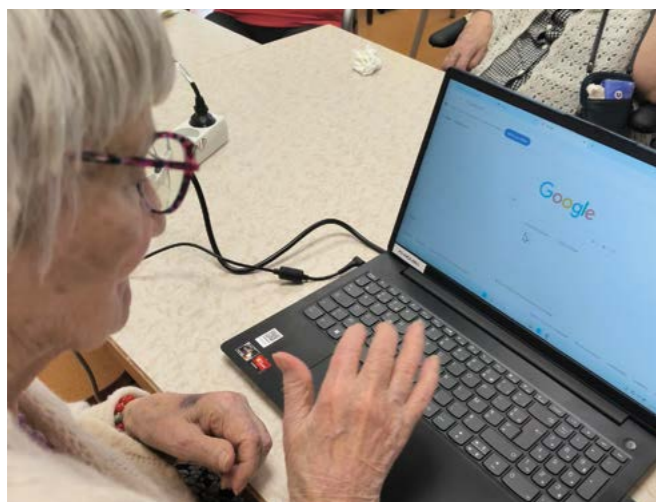
Depuis décembre 2025, l'accueil de jour a également élargi ses horaires en ajoutant une troisième journée d'ouverture. Désormais, il est ouvert les lundis, mardis et vendredis, permettant ainsi à plus de personnes de bénéficier de cet accompagnement de qualité.

L'équipe est plus que jamais mobilisée pour garantir un service adapté et bienveillant, afin de favoriser le bien-être et l'épanouissement des personnes accueillies.

PROJET « Un temps pour soi, un pas vers l'autre » aux Cyclamens

Le projet « Un temps pour soi, un pas vers l'autre », soutenu par la Conférence des Financeurs, s'est poursuivi avec succès aux Cyclamens. Parmi les thématiques importantes de ce projet, la lutte contre l'isolement des personnes âgées occupe une place centrale. Pour ce faire, l'accent a été mis sur la communication, en particulier par le biais d'Internet, qui est aujourd'hui un outil omniprésent dans notre société.

Ainsi, les résidents, dont l'une avait 102 ans, ont relevé le défi d'apprendre à utiliser des ordinateurs. Cette initiative a permis de créer de précieux moments d'échanges, de pratiques et de questionnements enrichissants. L'objectif était de permettre à nos aînés de se familiariser avec les technologies numériques, souvent perçues comme un domaine éloigné de leur quotidien.



EXPOSITION DE PEINTURE à Veyrier-du-Lac



Le vendredi 17 octobre, la mairie de Veyrier-du-Lac a célébré une double exposition de peinture mettant en avant deux talentueux résidents de l'EHPAD Paul Idier : Mr Y.GD. et Mr C. D.

Y. GD. est né le 16 mars 1940 à Lorient. Autodidacte, il découvre la peinture à Montmartre à l'âge de 12 ans, où il se forme en observant des artistes comme Maurice Utrillo. Ancien brocanteur, il peint aujourd'hui par passion, sans prétention, cherchant à faire apprécier ses œuvres à chacun.

C. D., surnommé « Milus », est né le 18 mai 1932 à Évires. Formé au lycée Germain Sommeiller d'Annecy, il devient enseignant tout en se consacrant à la peinture. Son style s'inspire de Vincent Van Gogh, et ses œuvres ont même été exposées à la Fondation Vincent Van Gogh à Arles.

Cette exposition a mis en lumière non seulement leur talent artistique, mais aussi leur parcours de vie enrichissant, témoignant de la passion pour l'art qui les anime encore aujourd'hui.

JUSQU'À LA MAISON

ESMS numérique

Dans le cadre du programme ESMS numérique le SSIAD du pays des Bauges et le SAAD Cœur de Vallée de la Fondation ont obtenu un soutien financier de l'Union européenne, l'Agence Régionale de Santé (ARS) Auvergne-Rhône-Alpes et la Caisse Nationale de Solidarité pour l'Autonomie (CNSA).

Celui-ci a permis de sécuriser et d'optimiser la coordination entre les acteurs par la mise en place du DMP (Dossier Médical Partagé) et l'utilisation d'une messagerie sécurisée.



ÉLARGISSEMENT DU PÉRIMÈTRE DU SSIAD du pays des Bauges

A l'automne 2024, une modification significative a été apportée à l'autorisation du Service de Soins Infirmiers À Domicile (SSIAD), permettant d'élargir son périmètre d'intervention. Initialement présent dans 14 communes du cœur des Bauges, le SSIAD peut désormais prendre en charge des personnes âgées dans 6 nouvelles communes du plateau de la Leysse, portant ainsi le nombre de places de 15 à 27.

Dans la continuité, en 2025, l'Agence Régionale de Santé (ARS) et le Conseil Départemental de la Savoie ont accordé au service une autorisation de Service Autonomie à Domicile (SAD) Mixte. Cette évolution permet le développement d'une nouvelle activité d'aide, renforçant ainsi l'accompagnement sur le territoire et offrant une plus grande liberté de choix

aux bénéficiaires, grâce à deux services à domicile pour le volet « aide » : Alia et l'ADMR.

Cette décision intervient dans un contexte de vieillissement de la population et d'un besoin croissant de services de santé à domicile, particulièrement dans les zones rurales.

Le nouveau SAD est destiné aux personnes de plus de 60 ans en perte d'autonomie, aux personnes de moins de 60 ans atteintes de maladies chroniques, ainsi qu'aux personnes en situation de handicap (enfants, adolescents et adultes). L'objectif est d'apporter une réponse globale au maintien à domicile. Selon les besoins des bénéficiaires, les interventions « aide » et « soins » peuvent être réalisées simultanément ou de manière alternée. Dorénavant, le volet « soin » compte 34 places.

DES VÉHICULES AU SERVICE DES PROFESSIONNELS

Le Service d'Aide et d'Accompagnement à Domicile (SAAD) Cœur de Vallée a franchi une étape significative au début de l'année 2025. Grâce au soutien de la CARSAT Rhône Alpes, le service a acquis cinq véhicules destinés à ses professionnels. Cette initiative vise à faciliter leurs déplacements et à garantir un transport efficace des bénéficiaires.

Ces nouveaux véhicules contribuent à améliorer les conditions de travail des professionnels qui s'engagent quotidiennement à accompagner des personnes à domicile.

En plus des prestations d'aide à la personne, le SAAD Cœur de Vallée offre également un service de livraison de repas. Cela permet aux bénéficiaires de recevoir des repas équilibrés et adaptés à leurs besoins.



AVEC EUX CHAQUE JOUR

► GARANTIR UN CADRE DE VIE SAIN ET SÉCURISÉ POUR TOUS

Tout au long de l'année, les professionnels du Service d'Aide et d'Accompagnement à Domicile (SAAD) cœur de Vallée s'engagent dans des formations sur des thématiques concrètes liées à leur intervention auprès des bénéficiaires. Parmi les sujets abordés en 2025 les punaises de lit ont été « mises à l'honneur ».

L'objectif principal de cette formation était de renforcer la prévention au domicile. En impliquant à la fois les bénéficiaires et les équipes lors de leurs interventions, cette initiative visait à sensibiliser chacun aux risques associés à ces nuisibles et aux mesures préventives à adopter. À travers des échanges enrichissants, les professionnels ont acquis des compétences essentielles pour identifier les signes d'infestation et agir rapidement. De plus, ils ont été formés pour informer les bénéficiaires sur les bonnes pratiques à suivre pour préserver leur environnement de vie.



► LE SPORT À LA MAISONNÉE DU LAC

Le sport à la Maisonnée du Lac ne connaît pas de barrières, qu'il s'agisse de discipline de précision ou d'aventure en pleine nature. Les résidents ont fièrement porté leur dossard lors du Trail du Laudon et de la Corrid'A de Saint-Jorioz, soutenus par l'énergie des bénévoles de l'association SEPas Impossible et du club Les Chamois. Malgré les défis de la boue et du dénivelé, ces épreuves offrent des sensations de liberté inestimables.

Les sorties estivales en Quadrix tracté par des chevaux au Plateau des Glières ont allié histoire locale et sensations de glisse, tandis que la journée multi-activités d'octobre a réuni 18 résidents autour de balades et de jeux sur l'esplanade de Saint-Jorioz.

Les Olympiades d'Automne et les rencontres inter-établissements de Boccia (avec les EHPAD du Parmelan et du Grand Chêne) renforcent la motricité fine tout en cultivant un esprit de convivialité essentiel.



► DANSE ADAPTÉE

L'ouverture culturelle a franchi une nouvelle étape à La Maisonnée du lac grâce au projet « Corps et Arts », soutenu par Harmonie Mutuelle et l'école Arkadanse. Ce parcours a permis aux résidents de s'impliquer dès la phase de sélection en votant pour leurs troupes favorites, avant de vivre l'émotion du spectacle vivant à l'Auditorium de Seynod. Cette immersion se prolonge par des ateliers pratiques : depuis octobre 2025, des ateliers de danse adaptée, animés par un danseur professionnel, permettent à 20 résidents d'explorer chaque semaine le mouvement, la rythmique et le bien-être corporel.



► ÉCHANGES INTERGÉNÉRATIONNELS

La mixité des âges est au cœur du projet d'établissement de l'EAM. En avril, une journée mémorable a rassemblé les jeunes du club de football, Le Lac Bleu, les aînés de l'EHPAD Paul Idier et les résidents de l'EAM, autour d'équipes mixtes, démontrant ainsi que le sport fédère toutes les générations.

Cette dynamique s'est poursuivie dans l'année par des partenariats solides avec le milieu étudiant :

- **L'IPAC d'Annecy** : Les étudiants ont passé un après-midi riche en activités, incluant des tournois de boccia, du karaoké et des ateliers bien-être (soins, manucure), favorisant ainsi une sensibilisation concrète au handicap.
- **Le Bachelor de Collonges-sous-Salève** : Au-delà du partage de jeux et de parcours santé, ces étudiants se sont également investis concrètement en finançant un système de sonnette adaptée pour l'établissement. Ces échanges, qui se poursuivront par une visite des résidents au sein du lycée, créent des liens sociaux durables et mutuellement enrichissants.



UN DISPOSITIF RÉPIT DE PROXIMITÉ

Équipe ATLAS (Accompagnement au Temps Libre des Aidants de personnes atteintes de Sep ou maladies apparentées)

L'équipe ATLAS, basée à l'EAM La Maisonnée du Lac à Saint-Jorioz, est un service pluridisciplinaire dédié au soutien des aidants familiaux dans les deux Savoie. Sa principale mission est d'offrir des temps de répit ponctuels aux aidants de personnes atteintes de Sclérose en Plaques (SEP) ou de maladies neurologiques évolutives. L'équipe intervient directement chez les familles, sans nécessité de notification MDPH. ATLAS ne se substitue pas aux aides déjà en place (infirmiers, kinésithérapeutes, SSIAD) mais s'intègre en complément pour permettre à l'aidant de s'octroyer du temps libre.

L'équipe est composée de cinq professionnelles aux expertises complémentaires pour enrichir l'accompagnement. L'infirmière et l'assistante sociale réalisent un binôme d'évaluation lors de la première visite au domicile. L'aide-soignante propose des activités stimulantes pour le répit des aidants. L'enseignante en Activité Physique Adaptée organise des séances au domicile et des sorties pour favoriser l'échange entre aidants. Enfin, la psychologue soutient les aidants lors de bilans annuels et évalue leur charge mentale.

En 2025, dans le cadre des Semaines d'Informations sur la Santé Mentale (dont le thème était « Pour notre santé mentale, réparons le lien social ») l'équipe ATLAS a réuni trois aidants et a réalisé un film autour d'eux. Ce film a été construit avec l'aide d'un groupe d'étudiantes en médecine de Versailles (venues dans le cadre de leur 2ème année porter un projet solidaire nommé "SEPanouir" à l'EAM La Maisonnée du lac).

Le résultat final a été montré en avant-première aux trois aidants et à leurs proches le 7 octobre dans les locaux de l'EAM, puis diffusé le 17 octobre aux SISM devant Bonlieu à Annecy.

Vous pouvez le découvrir sur la page You tube de la Fondation.



QUELQUES CHIFFRES...

EN 2025 L'ÉQUIPE ATLAS :

121
INTERVENTIONS
auprès des aidants

198
INTERVENTIONS
auprès des aidés

2
VISITES DE L'EAM

47
REPAS THÉRAPEUTIQUES

15
PERSONNES ont bénéficié
de groupe de parole

12
PERSONNES ont profité
de la rando des aidants.

LES PROTÉGER ET LES SOUTENIR

ATELIER : MOMENT DE PARTAGE ET D'APPRENTISSAGE

Le service des appartements diffus a organisé un atelier culinaire, animé par l'éducatrice, offrant un cadre structurant et chaleureux aux jeunes accueillis. Cette initiative vise à favoriser l'intégration et le lien social.

Au cours de cet atelier, les jeunes se sont pleinement impliqués dans la préparation de délicieuses crêpes. Ce moment convivial s'est transformé en une véritable occasion d'échanges et d'apprentissages, où chacun a pu partager ses idées et compétences en cuisine.

L'étape tant attendue de la dégustation a clôturé l'atelier, permettant à tous de savourer le fruit de leur travail tout en renforçant les liens entre eux.

Ces activités collectives jouent un rôle essentiel dans le développement des jeunes, en leur offrant un espace pour tisser des relations et s'intégrer dans un collectif.



Grâce à aux associations partenaires, les jeunes de la MECS de Chatillon ont eu la chance de vivre une expérience sportive et pleine de sensations en s'initiant au rafting.

Une belle découverte pour nos jeunes, qui ont fait preuve d'enthousiasme, de courage et d'un bel esprit d'équipe. Entre rires, dépassement de soi et moments de partage, cette sortie a été très appréciée et restera un excellent souvenir pour tous.

Les jeunes ont eu la chance de découvrir (ou redécouvrir) la joie de la neige à Châtillon.

Entre batailles de boules de neige, éclats de rire et moments de partage, la bonne humeur était au rendez-vous. Une sortie hivernale pleine de sourires et de souvenirs inoubliables.

A Passy, les jeunes ne sont pas restés en reste : bien équipés, ils ont également profité des plaisirs de l'hiver. Grâce à la générosité de "Welcome Chamonix", 7 jeunes ont pu bénéficier de cours de ski encadrés par un moniteur et de tout l'équipement nécessaire. Cerise sur le gâteau, leur forfait saison leur a permis de continuer de pratiquer cette activité en autonomie sur leurs temps de loisirs. En peu de temps, ils ont fait de gros progrès.



Les jeunes ont participé activement à l'amélioration de leur cadre de vie grâce aux chantiers peinture aux Campanules et aux Ecureuils ainsi que dans l'appartement des jeunes du service "mise à l'abri" de la MECS de Passy.



Durant l'été, dès juin, pour célébrer la fête de l'Aïd, les barbecues à Passy ont apporté une atmosphère conviviale et joyeuse. Ces moments de partage autour des repas ont été une véritable source de plaisir et de lien social.



Les jeunes des appartements diffus se sont initiés à la pratique du kick boxing au Dojo du Kick Boxing Club de Chamonix.



ACCOMPAGNEMENT MÉDICO-INFIRMIER

Depuis septembre 2024, une équipe dédiée intervient au Service d'Accueil des Mineurs Non Accompagnés (SAMNA) d'Anecy, apportant un soutien important à des jeunes migrants souvent en situation de vulnérabilité. En collaboration avec le Conseil Départemental de Haute-Savoie, ces professionnels de santé offrent un accompagnement médico-infirmier de qualité, répondant aux besoins spécifiques de ces adolescents. Dès leur arrivée, chaque jeune est reçu par une infirmière qui procède à un premier bilan de santé, crucial pour identifier d'éventuelles problématiques graves. Une fois reconnus comme mineurs, ces adolescents, au nombre de 50 à 100, sont temporairement hébergés dans des hôtels de la région, en attendant d'être placés en foyer. Durant cette période de transition de 4 à 6 mois, les infirmières assurent un suivi somatique et psychologique, orientent vers des consultations médicales, coordonnent des examens complémentaires, délivrent des médicaments et mettent à jour le calendrier vaccinal. Leur travail se fait en étroite

collaboration avec les référents socio-éducatifs pour garantir un accompagnement cohérent et de qualité. Cette mission, bien que difficile, est d'une richesse inestimable, offrant un contact direct avec des jeunes dont la réalité est souvent méconnue.

Des efforts significatifs ont été consacrés à la vaccination, avec un nombre important de vaccins administrés. Les jeunes ont bénéficié de suivis en matière de santé mentale et somatique, ainsi que d'un suivi spécifique pour la tuberculose latente. Par ailleurs, des besoins en soins dentaires, psychologiques spécialisés et consultations ophtalmologiques ont été identifiés, soulignant l'importance d'une prise en charge globale et adaptée.



LES JEUNES DE LA MECS de Passy à l'honneur

Le 8 novembre 2025, un événement marquant a eu lieu à la MECS de Passy, où les jeunes ont brillamment participé au Festival des solidarités organisé par le Foyer des Jeunes et d'Éducation Populaire (FJEP).

Les jeunes ont pris en charge la préparation d'un repas destiné aux bénévoles, un défi qu'ils ont relevé avec succès. Leur autonomie, leur sérieux et leur sens de l'organisation ont été salués par le directeur du FJEP, qui a souligné la qualité du travail fourni. En respectant les consignes et en créant une atmosphère conviviale et professionnelle, les jeunes ont montré qu'ils sont capables de gérer des responsabilités importantes. L'après-midi a été consacré à un stand de sensibilisation, où les jeunes ont présenté la Fondation Alia et ses actions. De nombreux visiteurs ont été attirés par cette initiative, cherchant à en apprendre davantage sur la situation

des mineurs non accompagnés. Ces échanges enrichissants ont renforcé les liens avec la communauté locale, illustrant l'importance de la solidarité et de l'engagement citoyen.



LES JEUNES DE LA MECS de Chatillon

Les jeunes de la MECS de Chatillon participent avec enthousiasme aux nombreuses activités proposées par les éducateurs : création, dessin, musique et bien d'autres encore.

Ces temps en petits groupes favorisent l'expression, la créativité et les échanges, dans une ambiance conviviale et bienveillante. Une belle dynamique collective qui fonctionne très bien et permet à chacun de trouver sa place.



FORMER, POUR TOUJOURS SOIGNER

L'année 2025 a été marquée par une nouvelle dynamique à l'Institut de formation des aides-soignants, tant sur le plan de la formation initiale que du développement de l'offre de formation continue.

Au cours de l'année, dix étudiants ont été diplômés, confirmant la qualité de l'accompagnement pédagogique proposé par l'institut. La rentrée de septembre 2025 a accueilli 17 étudiants, traduisant l'attractivité et la stabilité de la formation.

Par ailleurs, 2025 a constitué une étape clé dans le développement de la formation continue, avec la création de quatre nouvelles formations. Le succès rencontré a conduit l'institut à structurer et élargir son offre, avec l'élaboration d'un catalogue de 12 formations continues prévu pour 2026.

La formation d'aide-soignant comprend plusieurs temps essentiels. Les cours théoriques permettent d'aborder les notions essentielles au développement des compétences. Le travail de groupe favorise la collaboration et la simulation de situations réelles. Enfin, les ateliers pratiques permettent d'apprendre les techniques de soins et la communication avec les patients. Chaque aspect est crucial pour former des professionnels compétents et empathiques.



Ateliers

Cours



Travail de groupe



AU CŒUR DES REMÈDES

2025 LA PHARMACIE EN QUELQUES CHIFFRES :



PRÉPARATION

8 109
Préparations de Chimio
13 pompes intrathécales
soit **39** préparations douleur
215 Bains de bouche



RECONDITIONNEMENT

42 462 gélules
ou comprimés reconditionnés
SUR-ETIQUETAGE
142 310 comprimés,
gélules sur étiquetés



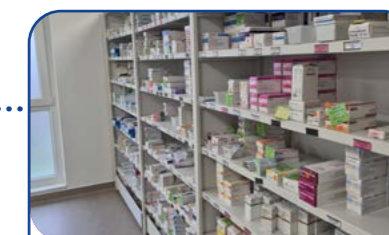
DISPENSATION

118 673
lignes de dispensation
30 940
piluliers préparés



PHARMACIE CLINIQUE

63 entretiens
pharmaceutiques
(primo-prescription en oncologie)
19 interventions
pharmaceutiques



GESTION DE STOCK

8 242
lignes de commandes
1 699
spécialités pharmaceutiques
gérées au livret



VALIDATION PHARMACEUTIQUE

25 811
prescriptions validées
Taux de validation = **86%**

En octobre 2025, le GCS Pharmacie a répondu à un appel à projet national pour l'obtention d'une subvention pour développer l'automatisation de la préparation des piluliers.

L'automatisation de la préparation des piluliers permettrait au GCS de prendre en charge la préparation des piluliers de l'ensemble des établissements médico-sociaux de la Fondation et de pouvoir également proposer cette prestation à quelques EHPAD du secteur et désireux de rejoindre le GCS.

S'AMÉLIORER POUR SANS CESSE AVANCER

CHANGEMENT DE LOGICIEL

Depuis plusieurs années, la Fondation utilisait Bluemédi pour piloter sa démarche qualité. Cependant, avec les récents développements de l'organisation, ce logiciel ne répondait plus aux exigences actuelles. Le logiciel Ageval se présente comme une alternative plus adaptée, avec une interface moderne et intuitive et de nouvelles fonctionnalités telles que : une meilleure adaptation à l'organisation actuelle, des outils d'audit et d'enquête et une gestion optimisée des plans d'actions.

Le déploiement d'Ageval, initié en janvier 2025, se déroule en plusieurs étapes : planification du projet avec un calendrier établi, ouverture de la plateforme avec paramétrage et formation de l'équipe projet, migration des données de Bluemédi vers Ageval, validation et tests avant le lancement, formation des utilisateurs et suivi post-migration pour accompagner les utilisateurs. Ce projet va se poursuivre sur 2026.

Les établissements vont bénéficier d'une meilleure visibilité sur leurs indicateurs qualité, leurs plans d'action, ainsi que sur les audits et enquêtes réalisés. Le passage à Ageval vise à améliorer la gestion quotidienne de la qualité et des risques, tout en optimisant les processus internes.



LA QUALITÉ ET LA GESTION DES RISQUES AU PLUS PROCHE DES ÉTABLISSEMENTS ET SERVICES

En 2025, le service qualité a poursuivi le déploiement de la démarche qualité et de la gestion des risques sur l'ensemble des établissements de la Fondation, dans une dynamique de progression notable.

Dans le cadre de la gestion des risques, 1015 déclarations d'évènements indésirables ont été enregistrées et ont donné lieu à 22 CREX, favorisant l'analyse des situations et l'amélioration continue des pratiques. Onze évènements indésirables graves ont été déclarés à l'ARS, conformément aux obligations réglementaires.

La gestion des plaintes et réclamations a connu une activité soutenue avec 216 traitements réalisés sur l'ensemble des établissements, illustrant une évolution positive de la culture du signalement et de la prise en compte de la parole des usagers et de leurs proches.

Concernant la démarche qualité, environ 80 temps de formation ont été dispensés auprès des professionnels. Les revues qualité se sont poursuivies dans les établissements, et l'équipe qualité a participé à 140 groupes de travail et revues qualité, témoignant d'un accompagnement transversal et de proximité.



AMÉLIORATION DE LA QUALITÉ

Les 13 et 14 octobre, L'EHPAD Paul Idier a vécu sous le rythme de l'évaluation externe. Cet audit institutionnel vise à renforcer la qualité des prises en charge des résidents. Les résultats ont permis d'identifier des axes d'amélioration pour la sécurité et le bien-être des personnes âgées accueillies.



LE SERVICE HYGIÈNE GARANT DE LA SÉCURITÉ

En 2025, le service hygiène a mené une activité soutenue autour de la formation, de la prévention et de la maîtrise du risque infectieux. Toutes formations confondues, 821 agents ont été formés, traduisant un engagement fort des professionnels et une dynamique continue d'amélioration des pratiques.

Le réseau des 25 correspondants en hygiène a été activement mobilisé. Trois journées dédiées aux correspondants, réunissant 38 participants, ont permis de renforcer les échanges et l'harmonisation des pratiques. Par ailleurs, une journée de formation IDE/AS "Alia Nord" a rassemblé 9 participants.

Les actions de prévention se sont poursuivies, notamment dans le cadre de la sensibilisation à la grippe, avec la mise en place d'outils innovants tels que l'escape game, ainsi que le suivi de la vaccination des personnels.

En matière de maîtrise du risque infectieux, les Documents d'Analyse et de Maîtrise du Risque Infectieux (DAMRI) ont été réalisés pour l'ensemble des EHPAD et EAM, à l'exception de l'établissement des Praz de l'Arve.

Enfin, le service hygiène a assuré la gestion de 12 épisodes épidémiques (grippe, COVID-19 et gastro-entérites aiguës), nécessitant une mobilisation réactive des équipes et la mise en œuvre rapide des mesures de contrôle.



OPTIMISER POUR GAGNER EN EFFICIENCE

En 2025, la Fondation a engagé une démarche structurante visant à moderniser et sécuriser ses processus comptables et financiers. Cette initiative s'appuie sur un diagnostic organisationnel réalisé par un prestataire externe, en lien avec le Commissaire aux Comptes. À l'issue de cette analyse, un plan d'action a été défini et sa mise en œuvre a débuté au cours du dernier trimestre 2025.

Compte tenu des ressources internes disponibles, le pilotage de ces projets a été renforcé par le recours à un prestataire extérieur ainsi qu'à un renfort temporaire en contrat à durée déterminée.

Au cours du second semestre 2025, plusieurs chantiers structurants ont été engagés, certains désormais finalisés, d'autres encore en cours de déploiement :

Renforcement du contrôle interne :

La séparation des fonctions comptables et de trésorerie a été mise en place afin de renforcer la sécurité des opérations et de réduire les risques opérationnels.

Industrialisation et modernisation des processus :

- Déploiement en cours d'un module de rapprochement bancaire automatisé, générant un gain de productivité significatif.
- Poursuite de la dématérialisation des factures fournisseurs.
- Lancement du projet mise en place d'un système de gestion des commandes (engagement de la dépense) en lien avec la direction des achats.
- Mise en place du suivi budgétaire dans le système d'information comptable CEGI.



Amélioration du pilotage de la trésorerie :

- Déploiement d'outils de gestion des flux bancaires tels qu'EBICS, via la solution PULCEO.
- Mise en place d'un outil de gestion de trésorerie largement automatisé, permettant une meilleure visibilité sur les flux financiers.

Formation et montée en compétences des équipes :

Des actions de formation ont été menées afin d'optimiser l'utilisation des outils informatiques et de renforcer durablement les compétences des équipes financières.

L'ensemble de ces actions vise à améliorer le pilotage financier de la Fondation, à fiabiliser ses processus et à instaurer un cadre de gestion performant, durable et pleinement conforme aux exigences réglementaires.

Renforcement du recouvrement des créances :

- Appui d'un prestataire externe pour le traitement de l'historique des créances.
- Mise en place de procédures de contrôle et de fluidification des flux mensuels.
- Généralisation des relances systématiques sur l'ensemble des secteurs.
- Amélioration du lettrage des comptes afin d'assurer une meilleure lisibilité comptable.
- Amélioration de l'interface entre les outils de facturation et de comptabilité.
- Instauration de contrôles quotidiens des créances, avec pour objectif la réduction du délai de recouvrement des créances.

GÉRER LE CAPITAL HUMAIN

Gérer le
capital humain

UN ENGAGEMENT FORT POUR LA SÉCURITÉ AU TRAVAIL

La Fondation s'investit pleinement dans la sécurité de ses salariés à travers la formation Sauveteur Secouriste du Travail (SST). Ce programme de deux jours (14 heures) permet aux professionnels d'intervenir efficacement en cas d'accident ou d'urgence, tout en adoptant une approche proactive de prévention des risques professionnels.

Les participants acquièrent des compétences essentielles : identification des situations dangereuses, alerte des secours, et maîtrise des gestes de premiers secours, tels que la gestion des saignements et l'utilisation d'un défibrillateur. Dispensée sur les différents sites, cette formation est accessible à tous. À l'issue du programme, une évaluation permet d'obtenir un certificat de formation SST.

Cette initiative est portée par Jordan Bibollet, responsable logistique et technique à l'EHPAD Les Cyclamens. En tant que pompier volontaire et formateur SST certifié par l'INRS, Jordan apporte son expertise précieuse et un engagement personnel à la sécurité de ses collègues. En 2025, il a formé 38 personnes issues des différents établissements de la Fondation, contribuant ainsi à renforcer une culture de prévention au sein de l'organisation.

Cette formation SST est bien plus qu'un simple apprentissage : c'est un investissement essentiel pour garantir la sécurité au travail. En formant des salariés compétents et réactifs, la Fondation démontre son engagement envers la protection de ses employés et la création d'un environnement de travail plus sûr pour tous.



FORMATION SUR LE VIEILLISSEMENT

Courant avril, la Fondation a organisé une formation sur le thème du « Vieillesse physiologique et pathologique ». Cette session, intégrée dans le cadre des formations professionnelles proposées par la Fondation Alia, a réuni des professionnels de divers établissements et secteurs, notamment des aides-soignantes, des kinésithérapeutes, des infirmières et des animatrices.

Les participants ont eu l'occasion de se rassembler autour de ce thème commun, favorisant une atmosphère d'échange et de partage. La formation a permis aux intervenants de découvrir, de se remémorer et de réfléchir aux contraintes quotidiennes rencontrées par les personnes âgées en raison de leur vieillissement.

Animée de manière ludique et constructive par la formatrice du centre IrapSanté, cette session a alterné apports théoriques et mises en situation pratiques. Les participants ont ainsi pu « se mettre à la place de » leurs aînés, renforçant ainsi leur compréhension des défis auxquels ils font face.

À l'issue de la formation, un bilan a été réalisé, au cours duquel tous les participants ont souligné l'intérêt de ce type d'intervention. Ils ont mis en avant l'importance de telles expériences pour renforcer les pratiques existantes.



LA SANTÉ MENTALE UNE VÉRITABLE PRÉOCCUPATION

En 2025, la Fondation Alia a pris un engagement significatif en matière de santé mentale, un sujet essentiel. Le service des ressources humaines a organisé une formation aux premiers secours en santé mentale, destinée à renforcer les capacités des professionnels à prendre en charge des personnes en détresse psychologique. Animée par Sarah Salimi, formatrice accréditée et enseignante en Activités Physiques Adaptées à l'EAM La Maisonnée du Lac, cette initiative a permis de former 20 personnes lors de deux sessions tenues en mai et en octobre.

Les premiers secours en santé mentale sont cruciaux pour offrir un soutien initial aux individus souffrant de troubles mentaux. Grâce à des sessions interactives, les participants apprennent à identifier les signes de détresse, écouter sans jugement et fournir des informations adaptées. Les objectifs de la formation incluent la compréhension des différents types de troubles de santé mentale, le développement de compétences relationnelles pour mieux gérer les

crises, et le renforcement de la confiance dans l'interaction avec des personnes en difficulté.

Julie, une participante formée en octobre, témoigne de l'impact positif de cette expérience : « J'ai trouvé cette formation intéressante, elle déstigmatise les troubles de la santé mentale. On y parle sans tabou, avec une approche humaine sur des sujets sensibles comme le suicide. »

Julie souligne également le caractère interactif et dynamique de la formation, qui inclut des activités variées telles que des travaux en petits groupes, des vidéos et des mises en situation. « Nous avons pu apprendre à travers ces ateliers et le guide fourni, à mettre en application le plan d'action, base de tout notre apprentissage de secouriste. »

La Fondation Alia s'engage ainsi à renforcer sa capacité collective à soutenir ceux qui en ont besoin, promouvant une approche humaine et solidaire dans le domaine de la santé mentale.

PARTICIPATIONS AUX JOURNÉES PORTES OUVERTES JOB DATING SUR L'ANNÉE

Vendredi 4 avril 2025
Forum de l'emploi
Pays du Mont Blanc

Lundi 7 avril 2025
Job dating de IFSI/IFAS
de Thonon Les Bains

Lundi 5 mai 2025
Job dating de l'IFSI d'Annecy

Vendredi 10 octobre 2025
Forum de l'emploi
Pays du Mont Blanc



PROJET EN COURS

Dans la poursuite du déploiement de logiciel planning manager, le portail salarié verra le jour au 1er trimestre 2026.

EFFECTIFS

620 collaborateurs présents en décembre 2025

84% de femmes et 16% d'hommes

149 CDI conclus sur l'année

33.14%
Turn over annuel

27
Travailleurs handicapés



DIALOGUE SOCIAL

L'année 2025 a été marquée par la signature de 3 accords d'entreprise avec l'organisation syndicale CFDT, signe d'un dialogue sociale constructif, sur les sujets de :

- la durée quotidienne du travail,
- les négociations annuelles obligatoire sur la qualité de vie et des conditions de travail,
- la mise en place d'une commission économique du CSE.

La dématérialisation des bulletins de paie gagne du terrain avec 80% d'adhésion.



HUBLO (au 31/12/2025)

1 751 REMPLAÇANTS dans le réseau dont 77% de VACATAIRES, 14% DE SALARIÉS et 9% DE POOL

18 524 MISSIONS POSTÉES et 11 883 MISSIONS POURVUES sur l'année soit 64%



DEMI-JOURNÉE D'INTÉGRATION

3 demi-journées d'intégration ont été organisées en 2025 à l'attention des nouveaux collaborateurs de la Fondation sous un format renoué ayant pour objectif de présenter la Fondation, ses activités, les différents métiers exercés autour d'un moment convivial et d'échange.



ASSURER UNE RÉPONSE ADÉQUATE

► SÉCURITÉ ET MODERNISATION POUR LE SERVICE INFORMATIQUE

L'année 2025 a été marquée par des actions significatives visant à renforcer la cybersécurité et à moderniser les infrastructures, des éléments essentiels pour garantir un environnement numérique sécurisé et efficace au sein des établissements et services.

Le service a poursuivi ses efforts autour de la cybersécurité initiés précédemment. En collaboration avec le GCS SARA, une campagne de sensibilisation a été lancée, accompagnée d'un test de « phishing ». Ce test a permis de sensibiliser les équipes aux risques liés aux cyberattaques et de les former aux bonnes pratiques pour protéger les données sensibles. Développer une culture de sécurité auprès des professionnels est crucial pour assurer la protection des informations.

De plus, le service informatique a entrepris le remplacement de toutes les liaisons informatiques intersites par une technologie plus moderne et sécurisée. Ce projet inclut également l'installation de liens de secours, garantissant ainsi la continuité des services en cas de défaillance. Cette modernisation vise à améliorer la performance des systèmes tout en renforçant la sécurité des échanges de données entre établissements.

Parallèlement, le service a adhéré à une grappe d'établissements dans le cadre du projet ESMS Numérique. Ce projet concerne l'ensemble des établissements médico-sociaux de la Fondation et vise à mettre en place un dossier de l'usager informatisé (DUI) commun. Il permet non seulement d'harmoniser les pratiques, mais aussi d'améliorer la gestion des informations relatives aux usagers, tout en facilitant la coordination entre les différents acteurs du secteur.



► ÉVOLUTIONS AU SERVICE ACHATS

Les actions menées en 2025, ont pour objectif d'améliorer l'efficacité et la réactivité tout en répondant aux besoins croissants des établissements.

Parmi les projets phares de l'année, la poursuite de la dématérialisation des factures et l'optimisation du circuit des achats ont été essentiels. Ce processus, une fois totalement finalisé, simplifiera le circuit, réduisant ainsi les délais de traitement et améliorant la traçabilité des dépenses. Cette transformation vise à rendre le service achats encore plus agile et à renforcer la transparence dans la gestion budgétaire.

Pour mieux répondre aux besoins variés des établissements, une réorganisation des achats courants a également été mise en œuvre. Cela inclut les fournitures de bureau, les produits de droguerie, les dispositifs médicaux non stériles et les équipements de protection individuelle. La création de « e-shops » a permis de décentraliser ces achats, offrant ainsi plus de flexibilité et d'autonomie aux équipes sur le terrain. Ces plateformes en ligne facilitent également la gestion des commandes et des stocks, optimisant ainsi la chaîne d'approvisionnement.

En parallèle, le service a collaboré avec le prestataire de linge pour les établissements sanitaires afin de réorganiser la gestion des tenues professionnelles. L'objectif est d'améliorer la logistique et de garantir un approvisionnement continu et adéquat en linge, tout en respectant les normes d'hygiène et de sécurité.

► RÉAMÉNAGEMENT DE MARTEL ET DÉMÉNAGEMENT DU SIÈGE SOCIAL

L'automne 2025 a été marqué par des travaux de réaménagement des locaux de Martel de Janville, qui ont permis d'accueillir les équipes du siège social. En effet, il n'était pas envisageable de rester dans l'ancien hôtel des impôts durant la période de travaux de ce bâtiment, en raison des nuisances importantes, notamment la destruction complète des niveaux inférieurs de l'immeuble. Face à cette situation, la nécessité de trouver une solution interne s'est imposée, d'où le choix de Martel de Janville, qui hébergeait déjà certains services du siège. Ces locaux avaient déjà bénéficié de travaux significatifs, notamment dans la partie administrative. Quelques aménagements supplémentaires, indispensables ont été réalisés avant le retour des équipes : cloisonnement, électricité... Ce réaménagement des locaux de Martel de Janville et le déménagement du siège social illustrent la volonté d'adaptation aux besoins des équipes. Cette initiative répond non seulement aux défis logistiques, mais elle constitue

également un moyen de renforcer la collaboration et l'efficacité au sein de la Fondation.



► SYNOVO : un outil de gestion des transports sanitaires

La Fondation a déployé, en 2025, le logiciel SYNOVO ; cet outil facilite la saisie des demandes de transport sanitaire pour les équipes, offrant une vision en temps réel et réduisant les appels téléphoniques. Pour les transporteurs, SYNOVO assure une coordination fiable et optimise la régulation des trajets, minimisant les erreurs. Sur le plan financier, il centralise et automatise les données liées aux transports, renforçant le contrôle interne et la traçabilité des dépenses. En simplifiant la facturation et les échanges avec les organismes payeurs, SYNOVO contribue à une gestion plus efficace des ressources.



RACONTER ET DONNER À VOIR

UNE NOUVELLE DIMENSION POUR LA COLLECTE DE DONS

Dans le cadre de sa stratégie de fundraising, la Fondation Alia a intégré, fin juin 2025, un lien vers sa page HelloAsso, directement accessible depuis son site internet. Cette initiative vise à faciliter les dons en ligne et à renforcer sa capacité à mobiliser des ressources pour ses projets.

HelloAsso, entreprise solidaire d'utilité sociale fondée en 2009, propose un progiciel en ligne permettant aux organisations de créer une vitrine attrayante de leurs activités et besoins de financement. Grâce à cette plateforme, la Fondation peut mettre en avant ses projets et sensibiliser un public plus large à sa mission. En simplifiant le processus de don, la Fondation espère encourager un plus grand nombre de personnes à s'impliquer et à contribuer à sa cause.

Sur le dernier semestre 2025, la Fondation a enregistré 7 dons sur HelloAsso, totalisant 924 euros.



OUVERTURE DE LA CHAÎNE YOUTUBE : UN NOUVEAU CHAPITRE

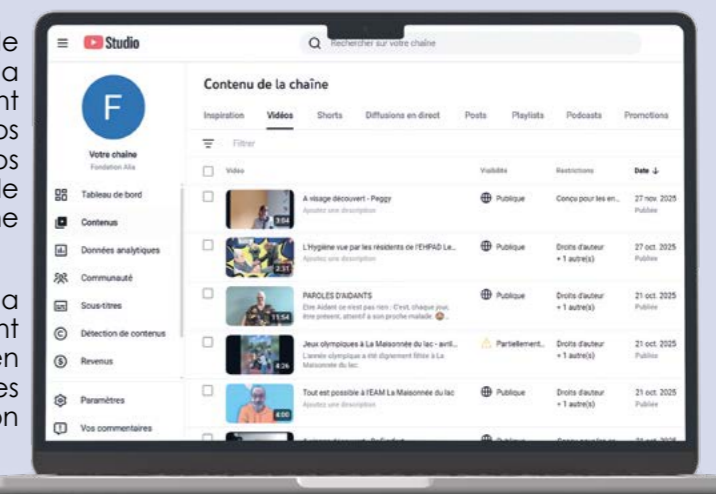
En mars 2023, la Fondation Alia a franchi une étape importante en lançant sa chaîne YouTube. Ce projet a été conçu pour héberger ses vidéos, notamment celles liées à l'anniversaire des « 100 ans ». Dans un premier temps, toutes les vidéos ont été mises en mode privé, permettant ainsi de les intégrer directement sur le site internet sans les rendre accessibles au grand public.

significative de l'engagement après le passage en mode public.

Ce premier bilan est satisfaisant. La chaîne YouTube représente une belle opportunité d'interagir et de faire connaître encore davantage les missions de la Fondation Alia.

En juin 2025, les vidéos sont passées en mode public. Cette décision a été motivée par la publication du premier portrait, qui a servi de point de départ pour l'ouverture de toutes les vidéos déjà présentes sur la chaîne. Désormais, les vidéos sont accessibles à tous, mais sans possibilité de commentaires, afin de préserver une certaine sérénité autour de notre contenu.

Entre mars 2023 et le 1er juin 2025, la chaîne a enregistré 491 vues. Ces premiers résultats témoignent d'un intérêt croissant pour le contenu, même en mode privé. À la fin de l'année 2025, le total des vues a atteint 1300, ce qui montre une augmentation



À LA DÉCOUVERTE DES TALENTS DE LA FONDATION ALIA

La Fondation Alia, forte de plus de 600 collaborateurs, représente une richesse et une diversité exceptionnelles. Pour valoriser cette pluralité d'individus, le service communication a lancé une initiative visant à réaliser des portraits de professionnels.

Chaque édition trimestrielle du bulletin Grand Angle met en lumière un ou deux membres des équipes, révélant leur histoire unique et leur lien avec la Fondation. Ces portraits offrent un aperçu non seulement des personnes derrière les postes, mais aussi de la manière dont chacun contribue à ce collectif dynamique. Entre mi-juillet et décembre 2025, six portraits ont été réalisés, illustrant la variété des rôles et des parcours au sein de la Fondation. Ces récits témoignent des compétences et des expériences des professionnels ainsi que de leur engagement envers les valeurs partagées de l'organisation. Les vidéos des interviews sont disponibles sur les réseaux sociaux et le site internet de la Fondation, invitant le public à mieux comprendre et apprécier la richesse des parcours professionnels au sein de la Fondation Alia.

À visage Découvert Alia - À la rencontre de ceux qui font vivre la Fondation

Et si l'on donnait la parole à celles et ceux qui, chaque jour, incarnent les valeurs d'Alia ?

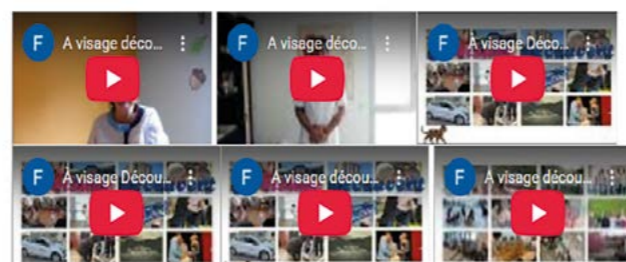
À travers cette mini-série vidéo, plongez dans l'univers de nos collaborateurs. Ils s'y racontent avec authenticité : leur parcours, leur passion, leurs missions au quotidien, mais aussi ce qui les anime profondément dans leur métier.



Dans chaque épisode, un visage, une histoire, un engagement.

Un format court (3 à 5 minutes) pour mettre en lumière les femmes et les hommes qui œuvrent, dans l'ombre ou en pleine lumière, au service de la santé, du lien social et de l'humain.

À visage Découvert Alia, ce sont nos talents, nos piliers, nos inspirations.



LA MISE EN PLACE DES RÉFÉRENTS COMMUNICATION

En 2025, la Fondation a instauré les référents communication, un rôle essentiel pour renforcer le lien entre les établissements et le service communication. Sous la responsabilité de leur directeur de site, ces référents facilitent la circulation des informations et mettent en avant les projets et réussites de leur service.

messagerie dédiée, facilitant la collaboration.

cohésion entre les différents établissements.

Un appel à candidature lancé en mai 2025 a abouti à la nomination de cinq référentes. La première réunion en juin a permis aux participantes de se rencontrer virtuellement et d'échanger sur leurs missions. L'été a été marqué par la création d'outils partagés, tels qu'un accès commun à un logiciel de graphisme et une

Lors de la réunion de septembre, les référentes ont présenté leurs idées et projets, notamment autour des journaux internes des établissements. Ces échanges ont permis d'harmoniser les supports de communication. Les rencontres régulières, programmées tous les deux mois, permettent de suivre l'évolution des missions et l'utilisation des outils. La mise en place de ces référentes communication constitue un atout précieux pour la Fondation, renforçant le réseau de communication interne et assurant une meilleure



► CROISSANCE DES ABONNÉS sur les réseaux sociaux (2023-2025)

Dans un monde numérique en constante évolution, la **croissance des abonnés sur les réseaux sociaux** est un indicateur clé de l'engagement et de la portée de la **Fondation Alia**.



- Début 2023 : 196 abonnés
- Début 2024 : 303 abonnés (+54%)
- Début 2025 : 508 abonnés (+67%)
- Fin 2025 : 814 abonnés (+60%)

LinkedIn a connu une croissance significative, passant de 196 à 814 abonnés en trois ans.



- Début 2023 : 102 followers
- Début 2024 : 303 followers (+197%)
- Début 2025 : 481 followers (+59%)
- Fin 2025 : 676 followers (+41%)

Facebook a également affiché une forte augmentation, particulièrement en 2024, où les followers ont presque triplé.



- Début 2023 : 54 followers
- Début 2024 : 90 followers (+67%)
- Début 2025 : 139 followers (+54%)
- Fin 2025 : 168 followers (+21%)

Instagram a montré une progression continue, avec un total de 168 followers à la fin de 2025.

La tendance générale montre une nette augmentation des abonnés sur toutes les plateformes, soulignant l'**importance croissante des réseaux sociaux dans la stratégie de communication de la Fondation**.

► SEMAINE SPORT SANTÉ

Du 15 au 19 septembre, comme partout en France et un an après les JO de Paris, la Fondation Alia s'est (re) mise aux couleurs du sport et de l'activité physique.

Dans les établissements, les équipes ont proposé des séances sportives ouvertes aux résidents/patients, à leurs proches, aux salariés.

Les objectifs de ces événements étaient de :

- Sensibiliser aux bienfaits d'une activité physique régulière
- Fédérer autour des valeurs du sport
- Vivre des moments de partage et de bonne humeur.

► CONCOURS de la plus belle moustache

Dans le cadre de la campagne annuelle Movember, dédiée à la sensibilisation aux enjeux de la santé masculine (cancers de la prostate et des testicules, santé mentale), le service communication a organisé un concours photo de la plus belle moustache entre le 1er et le 30 novembre.

Deux catégories participaient : les professionnels et les résidents. Les votes se sont déroulés via les plateformes Facebook et Instagram de la Fondation.

Au-delà du divertissement, cet événement a renforcé l'engagement collectif autour de la santé masculine.



DE NOUVEAUX ENGAGEMENTS

► LA CRÉATION DE L'ESPACE ÉTHIQUE DE LA FONDATION ALIA

La Fondation Alia a relancé en 2025 un projet essentiel : la création d'un **Espace éthique dédié à l'accompagnement des professionnels dans leurs questionnements éthiques**. Ce projet, est devenu indispensable pour les équipes, confrontées régulièrement à la complexité des soins et de l'accompagnement.

L'Espace éthique offre un cadre propice à la réflexion sur les valeurs fondamentales qui guident le travail quotidien des professionnels. Il permet d'aborder des situations délicates tout en renforçant la bientraitance. Accessible à tous les établissements et services de la Fondation, cet espace se veut pluridisciplinaire, favorisant l'échange et le partage d'expériences.

Depuis sa première réunion en juin, les membres de cet espace se sont réunis trois fois en 2025. Leur engagement s'est traduit par des discussions animées et constructives sur les enjeux quotidiens, plaçant le respect et l'empathie au cœur de leurs réflexions. Un premier travail nécessaire de détermination et de structuration a été mené, ce qui devrait permettre, en 2026, un déploiement large de la cul-

ture éthique auprès des professionnels.

Cet espace représente une opportunité pour se questionner, se soutenir mutuellement et renforcer les pratiques au service des usagers. La Fondation Alia, avec son histoire ancrée dans l'humanisme, continue ainsi d'œuvrer pour un environnement où éthique et bientraitance sont prioritaires dans la prise en charge des usagers.



► POUR UNE UTILISATION RESPONSABLE DES RÉSEAUX SOCIAUX

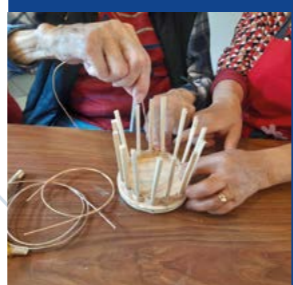
Dans un monde où les réseaux sociaux jouent un rôle crucial dans les interactions, il est apparu comme essentiel à la Fondation Alia, d'établir des lignes directrices pour garantir une utilisation respectueuse de ces plateformes. C'est pourquoi une charte d'engagement a été élaborée visant à promouvoir un environnement respectueux, à protéger l'image collective et à prévenir les abus.

Cette charte encourage des échanges constructifs, où chacun (usagers et professionnels) se sent en sécurité. Elle sensibilise également à l'importance de véhiculer une image positive, alignée avec les valeurs de la Fondation. En définissant des comportements inacceptables, la Fondation s'efforce de créer un espace exempt de harcèlement et d'abus. En clarifiant les attentes en matière de communication, elle facilite également la cohésion au sein de l'institution.

Cette charte est un outil pour naviguer dans l'univers complexe des interactions en ligne et bâtir une communauté forte, engagée et respectueuse.



NOTRE RAISON D'AGIR



Pour tout savoir sur la Fondation Alia :

www.fondationalia.fr



Fondation Alia *(siège)*

300 rue du Manet

74130 Bonneville

contact@fondationalia.fr

REJOIGNEZ NOUS SUR NOS RÉSEAUX SOCIAUX



Nous vous encourageons à visiter notre page HelloAsso pour découvrir comment vous pouvez soutenir notre cause. Ensemble, unissons nos efforts pour faire avancer notre mission et créer un impact positif dans la vie de ceux que nous servons. Votre contribution compte !.

