

# Grand Angle

Bulletin d'information trimestriel de la Fondation

## Un peu d'histoire...

A PARTIR DE L'OUVRAGE DE MR GASTON BRETON

### Chapitre 4 - Les temps nouveaux (1945-1952)

Au lendemain de la Seconde guerre mondiale, les VSHA ont fort à faire pour remettre en état les sanatoriums du plateau. Cette tâche occupe l'association jusqu'en 1950. Réfection des bâtiments, modernisation des salles de consultation, d'opération et de soins, acquisition de nouveaux matériels... Des sommes très importantes sont investies dans les quatre établissements.

Cet effort s'accomplit sur fond d'importants changements législatifs et médicaux. Le 4 octobre 1945 est née la Sécurité Sociale. Destinée à « *couvrir les travailleurs et leurs familles contre les risques de toute nature* », elle crée un régime général géré par les partenaires sociaux et couvrant l'ensemble des risques, qu'ils soient physiologiques (maladie, invalidité, vieillesse...), professionnels ou familiaux. Pour les VSHA, il s'agit d'un tournant : c'est désormais l'ensemble de la population, et non plus seulement la classe moyenne à laquelle elle s'adressait prioritairement depuis 1922, qui peut accéder à ses sanatoriums.

Au même moment, une véritable révolution se produit sur le plan médical : celle des antibiotiques. Ces molécules capables de « *tuer les bactéries* » représentent un immense espoir pour les malades de la tuberculose. Dès 1948, le plateau d'Assy est classé « station d'essai » pour certains antibiotiques. Quatre ans plus tard en 1952, le lancement du Rimifon révolutionne le traitement de la tuberculose dont le taux de mortalité diminue très sensiblement.

La perspective d'une guérison complète des malades dans un proche avenir semble enfin se dessiner...

## SOMMAIRE

UN PEU D'HISTOIRE...	PAGE 1
LABELISATION FRANCE SANTE	PAGE 2
SECURITE AU TRAVAIL	PAGE 2
EVENEMENTS INSTITUTIONNELS	PAGE 2
ATELIERS D'ACTIVITE PHYSIQUE	PAGE 3
TRANSFUSION A MARTEL	PAGE 3
COMITE RSE	PAGE 4
INFIRMERIE EAM	PAGE 5
RAIL DANS LES CHAMBRES	PAGE 5
AFFICHE REALISATION COMMUNE	PAGE 5
PORTRAIT	PAGE 6
CYBERSECURITE	PAGE 7
COMITE IA	PAGE 8

# L'hôpital de proximité Martel de Janville labélisé " France santé "

"Garantir à chaque Français une offre de soins de proximité accessible à moins de 30 minutes et sous 48 heures, tel est l'engagement porté par le Gouvernement avec le réseau France Santé. Ce dispositif permet de labelliser différentes structures (comme les maisons et centres de santé et les hôpitaux de proximité, par exemple) dès lors qu'elles répondent à certains critères d'accessibilité, de coordination entre professionnels et de services offerts. Le réseau France Santé va ainsi renforcer l'offre de soins de proximité sur l'ensemble du territoire."

Une belle reconnaissance pour l'engagement de l'établissement sur son territoire et des perspectives de développement à venir !



## Sécurité au travail : un engagement fort

En 2025, Jordan Bibollet, responsable logistique de l'EHPAD Les Cyclamens et coordinateur technique du secteur nord, a brillamment orchestré 6 sessions de formation SST. Ces sessions ont permis à **36 participants** de décrocher leur certificat de Sauveteur Secouriste du Travail. Pour récompenser leur engagement et les aider à se distinguer, nos Sauveteurs Secouristes ont récemment reçu un tour de cou et une carte spécifiquement conçus pour leurs missions.

Un grand BRAVO aux professionnels formés. Ils peuvent, désormais, porter efficacement les premiers secours à toute victime d'un accident du travail, mais aussi participer à la prévention des risques professionnels dans leur établissement ou service.



## Les évènements institutionnels

### Rappel Décembre

16 / 12 : Attribution d'une subvention dans le cadre de l'AAP sécurité routière – 208 740 €

### Janvier

01 / 01 : Prise de fonction de Mr C. BARDEL – direction du développement

01 / 01 . Intégration de l'HPR Martel de Janville dans le réseau « France Santé »

12 / 01 : Réception de l'arrêté de renouvellement de l'autorisation de l'EHPAD Les Praz de l'Arve

19 / 01 : Recrutement de Mme L. PARROT (direction des établissements Sud : EAM / EHPAD MP ET SAD des Bauges)

22 / 01 : Cérémonie d'accueil de l'EHPAD Paul IDIER au sein de la Fondation

### Février

13 / 02 : Avis favorable de l'AAP SESAME – automatisation de la pharmacie

# Ateliers d'activité physique adaptée

PAR MARIE AUDE GRANDJEAN  
DIRECTRICE EHPAD PAUL IDIER



Dans le cadre d'un appel à candidatures lancé par Agence Régionale de Santé Auvergne-Rhône-Alpes (ARS) en partenariat avec le Gérontopôle Auvergne-Rhône-Alpes, notre établissement a été retenu pour participer au programme « Actions de prévention en EHPAD 2026 ».

Fidèles à notre engagement en faveur du vieillissement en bonne santé et du maintien de l'autonomie de nos résidents, nous avons ainsi lancé, le 06/01/2026, un nouveau projet dédié à la prévention des chutes et au maintien de l'autonomie des personnes âgées.

Ce programme vise à préserver cinq fonctions essentielles : cognition, locomotion, vitalité, capacités sensorielles et dimension psychosociale.

Il a pour objectif de retarder la perte d'autonomie tout en luttant contre le sentiment d'isolement, grâce à des temps d'échange favorisant le lien social, y compris avec des participants extérieurs.


Cette action collective est animée par un éducateur sportif diplômé en Activité Physique Adaptée (EAPA) et se déroulera une fois par semaine pendant un an.

## Donnez du sang, donnez de l'espoir : Ensemble nous sauvons des vies ! \*

PAR BERANGERE BECHETOILLE, DIRECTRICE MARTEL DE JANVILLE  
ET ALICE VINCENT, IDEC DU SERVICE SMR ONCO HÉMATOLOGIE

\* Campagne Don du sang 2025

Depuis mai 2025, suite à l'autorisation SMR Onco Hématologie, notre équipe médicale souhaite permettre la transfusion sanguine au sein de Martel de Janville afin d'améliorer le confort du patient lors de son parcours de soin.

C'est en profitant de l'expertise des Praz de L'Arve que le projet s'est concrétisé ce mardi 24 février dernier ! photo à l'appui ! 

Avec l'aide de l'EFS coordonné par le Dr Cuingnet, du Dr Bertrand Souleau hématologue, du Dr Delphine Silvain, pharmacien et responsable du dépôt de sang des Praz de l'Arve, du Dr Jad Kerbaj, président de CME, de Marianne Goffard, directrice des soins infirmiers et de son équipe, Alice Vincent et Valérie Beasse ont travaillé en collaboration pour ajuster les protocoles à l'établissement.

Le Dr Lemaire, médecin coordinateur « hémovigilance et sécurité transfusionnelle » est intervenu auprès de nos infirmiers pour une formation théorique et des recommandations des Bonnes Pratiques ; un temps d'échange opérationnel très apprécié. En parallèle, plusieurs actions de travaux pratiques ont eu lieu auprès des infirmiers assurées par Valérie Beasse, ce qui a conduit à un démarrage sécurisant.

**Une avancée majeure pour la qualité de vie et le confort des patients.**

Un grand merci aux équipes mobilisées ainsi qu'à celles et ceux qui ont rendu cela possible !



# Lancement du Comité RSE : Une nouvelle étape pour notre Fondation



PAR MARIANNE GOFFARD

DIRECTRICE DES SOINS, DE LA QUALITE ET DE L'IFAS

Dans un contexte de transformation profonde du secteur de la santé, notre Fondation engage la mise en place d'un Comité RSE (Responsabilité Sociétale des Entreprises). Cette démarche s'inscrit pleinement dans notre Projet Fondation et marque une étape structurante, durable et responsable.

La création du Comité RSE répond à un environnement réglementaire de plus en plus exigeant. De nombreux textes structurent aujourd'hui l'action des établissements de santé, tels que :

- Le Green Deal européen
- La Loi Climat et Résilience (2021)
- Le Décret tertiaire, imposant une réduction progressive des consommations énergétiques
- Les obligations liées au bilan carbone
- Les démarches de labellisation telles que le Label Hôpital Durable ou la reconnaissance en tant qu'Établissement éco-responsable.

Au-delà de la conformité réglementaire, ces exigences constituent une opportunité d'innovation et d'amélioration continue. Ainsi, nous souhaitons passer d'une logique de simple conformité à une stratégie RSE intégrée, au service de la qualité, de la qualité de vie au travail (QVT), de la performance globale de la Fondation.

## La démarche RSE repose sur trois piliers fondamentaux :

### 1. Environnemental

Réduction de l'empreinte carbone, maîtrise des consommations énergétiques, gestion des déchets, achats responsables.

### 2. Social et sociétal

Bien-être des professionnels, attractivité des métiers, ancrage territorial, relations avec les partenaires et les usagers.

### 3. Éthique et gouvernance

Transparence, responsabilité, conformité réglementaire, pilotage structuré et évaluation des actions.

La RSE n'est pas un projet ponctuel : il s'agit d'une démarche transversale et continue, impliquant l'ensemble des métiers et des services.

## Rôle et structuration du Comité RSE :

Le Comité RSE aura pour mission de :

- Définir les orientations stratégiques RSE
- Identifier et prioriser les actions à mener
- Suivre les indicateurs et mesurer les résultats
- Mobiliser les parties prenantes internes
- Assurer la communication interne et externe des initiatives.

Il constituera un espace de réflexion, de proposition et de coordination, au service d'une dynamique collective.

## Une composition représentative et pluridisciplinaire :

Le comité rassemblera des représentants ayant un pouvoir d'agir sur le sujet et issus de différents métiers et fonctions de la Fondation (achats, services logistiques, personnels médicaux et soignants, personnel administratif et RH, représentants du personnel). Cette diversité garantira une approche globale et opérationnelle des enjeux RSE.

## Calendrier :

La première réunion du Comité RSE est prévue en juin 2026.

Un appel à candidature sera publié prochainement. Nous invitons les professionnels intéressés à s'engager dans cette démarche structurante pour l'avenir de notre Fondation !

**S'engager dans la RSE, c'est renforcer notre mission de soin en intégrant pleinement les enjeux environnementaux, sociaux et éthiques. Ensemble, construisons une Fondation toujours plus responsable et durable.**



# Réaménagement de l'infirmierie à l'EAM de Saint Jorioz

PAR OANA DUMITRASC  
ADJOINTE DE LA DIRECTION DES SOINS

Si la belle architecture de l' EAM de Saint Jorioz, situé au bord du lac d' Annecy, définit les volumes, les détails des chambres et des espaces, tout en prenant en compte les contraintes fonctionnelles, techniques et ergonomiques, elle influence fortement les interactions humaines entre soignants, résidents, visiteurs, familles.

Dans cette optique, il a été récemment décidé de déplacer l'infirmierie, précédemment située au R-1, vers un emplacement central au premier étage. Ce réaménagement vise à améliorer l'ergonomie des lieux et à faciliter la collaboration entre les équipes soignantes. La restructuration de cet espace va permettre également d'organiser les différentes pièces afin de mieux répondre aux besoins de la structure.

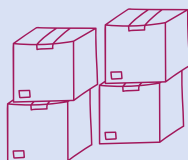
Cette initiative s'inscrit dans une démarche continue de réflexion sur la création d'espaces hospitaliers accueillants et agréables, tant pour nos résidents que pour leurs familles.

Le projet de déménagement, soutenu par la direction de l'EAM, a été mis en œuvre le 3 février 2026 en collaboration avec les équipes soignantes, le médecin, le personnel soignant, les rééducateurs, l'agent technique, l'assistante de direction, l'encadrement des soins, la pharmacie, ainsi que les services de support informatique, technique et la direction des soins de la Fondation.

Ce projet a été couronné de succès grâce à l'engagement de tous.



**La suite ? Le réaménagement du local laissé vide : Une nouvelle affectation se dessine déjà !**



# Installation de rails de manutention dans les chambres

PAR MARIE AUDE GRANDJEAN  
DIRECTRICE EHPAD PAUL IDIER

À partir du 20 avril, notre EHPAD lance des travaux d'installation de rails plafonniers de manutention dans 72 chambres sur 83, pour une durée de trois semaines.

Ce projet, d'un montant de 65 000 €, est financé par une subvention allouée par l'Agence Régionale de Santé dans le cadre des Crédits non reconductibles (CNR).

L'objectif est d'améliorer la sécurité et le confort des résidents lors des transferts (lit-fauteuil, mobilisation) tout en prévenant les troubles musculo-squelettiques (TMS) chez les soignants, en réduisant les efforts physiques liés aux manutentions.

Ce chantier s'inscrit dans notre démarche continue d'amélioration de la qualité de vie au travail et de la qualité de l'accompagnement.

## Affiche pour la Journée contre le cancer :

### Un engagement commun

À l'occasion de la Journée mondiale contre le cancer, le service communication de la Fondation, en collaboration avec ses "référénts-établissements", a conçu une affiche grâce à la participation active des établissements Les Praz, Martel et la Résidence Sans Souci.

Cette affiche illustre la détermination et l'engagement indéfectible de nos professionnels de santé dans la lutte contre le cancer. Au travers de photos toutes capturées dans nos établissements, nous avons mis en avant non seulement le travail de nos équipes, mais aussi la résilience et le courage de nos patients.

Les images saisissent des moments authentiques, des instants de soins et des interactions significatives, témoignant du quotidien.

Les résidents de la Résidence Sans Souci ont également joué un rôle prépondérant dans cette initiative, apportant leur témoignage et leur force, ce qui a enrichi notre message.

**L'objectif de cette affiche était de sensibiliser le public à l'importance de la prévention, du dépistage et du soutien aux personnes touchées par le cancer, tout en affirmant la détermination de la Fondation dans ce combat.**

**De nouvelles affiches, construites dans le même esprit, viendront, tout au long de l'année, pour illustrer d'autres sujets.**



# Portrait d'une professionnelle



Merci beaucoup  
Peggy !

Cette édition de Grand Angle nous permet de découvrir une professionnelle de la Fondation :

**Peggy FRANCHIMONT** : aide-soignante à l'EHPAD

Les Cyclamnes à Magland.



Je m'appelle Peggy, je suis aide-soignante diplômée à l'EHPAD Les Cyclamens depuis 2004.

## Quelle formation avez-vous suivie ?

J'ai commencé par un BEP Sanitaire et Social. Ensuite, je suis devenue ATSEM et j'ai préparé en même temps une prépa au concours d'aide-soignante que j'ai obtenu. Je suis rentrée en janvier 2003 à l'école d'aide-soignante.

## Pouvez-vous nous parler de votre parcours professionnel ?

Je ne suis pas originaire de la région. Avant de venir travailler ici, j'ai travaillé à l'hôpital en service de pneumologie et cardiologie. Lorsque je suis arrivée en Haute Savoie, j'ai trouvé du travail tout de suite.

## Pourquoi avez vous choisi ce métier ?

J'ai toujours voulu faire ce métier-là. Quand les professeurs nous demandaient : « *Qu'est-ce que vous voulez faire ?* », je répondais : aide-soignante en maison de retraite.

## Qu'est-ce que vous aimez le plus dans votre poste ?

Les résidents. J'adore m'occuper d'eux, prendre soin d'eux et être à l'écoute.

## Parlez-nous de votre poste actuel ?

J'adore ça, j'aurais du mal à faire autre chose. Nous commençons à 6 h 45 du matin avec les transmissions avec l'équipe de nuit et les infirmières. Une fois que c'est fini, nous allons installer les résidents qui sont réveillés pour le petit-déjeuner. Ce sont les ASH qui apportent les petits-déjeuners en chambre.

Le temps qu'ils déjeunent nous laisse le temps de préparer tout notre matériel dont nous avons besoin pour la matinée. Ensuite, nous commençons les toilettes. Généralement, cela se termine vers 11h30/12h00. Après, nous avons les accompagnements au repas, l'aide au repas et les mises à la sieste après le repas.

Les après-midis, nous relevons les résidents de la sieste, nous donnons le goûter, et il y a des animations entre deux. Le soir, c'est pareil : il y a le repas du soir, puis les accompagnements, l'aide et les couchers. Cela se fait entre 17h30 et 20h30 quand nous sommes de service l'après-midi.

## Votre métier et parcours en 1 mot : Quel serait-il ?

Enrichissant. Persévérance. Je n'ai pas suivi la ligne droite, j'ai bifurqué, mais j'y suis arrivée au bout de ce que je voulais faire.

## Dans quelle valeur de la Fondation vous reconnaissez-vous le plus ?

C'est la qualité de la prise en charge, l'accompagnement et l'écoute. Pour moi, c'est primordial.

## Quel conseil pourriez vous donner ?

Il faut être dans la bienveillance, dans l'accompagnement, l'écoute et le bien-être. Les résidents n'ont pas forcément demandé à venir en maison de retraite, alors il faut être là pour les accompagner jusqu'au bout.

Si vous voulez vraiment faire ce métier, il ne faut pas hésiter, il faut se lancer. Je veux dire que c'est enrichissant et qu'ils nous donnent tellement de choses. Ils nous rendent tellement de choses, les résidents, que même si le métier est dur, il ne faut pas dire que le métier est difficile. Il est physique, mais les résidents nous le rendent bien par leur sourire et leur gentillesse.

PEGGY.



Retrouvez l'intégralité de nos portraits  
sur nos réseaux sociaux  
et notre site internet

**À visage découvert**  
**Alia Uncover**

# Un incident de cybersécurité, ça n'arrive pas qu'aux autres



PAR FLORENT BERVOETS  
RESPONSABLE DU SYSTEME D'INFORMATION

Le 06/02/2026, notre Fondation a été ciblée par une campagne de phishing de type « arnaque au président ». Une vingtaine de collaborateurs a reçu un message se faisant passer pour notre Directeur Général.

L'objectif était de créer un sentiment d'urgence et de confiance afin d'inciter à cliquer sur un lien dans le but de consulter un document.

Après avoir cliqué sur le lien proposé, il était demandé de saisir ses identifiants sur une fausse page d'identification Microsoft afin de consulter le document.

Cette page était en réalité celle de l'attaquant, et les informations saisies (nom d'utilisateur, mot de passe) étaient récupérées par celui-ci.

L'attaquant a ensuite tenté d'utiliser ces identifiants pour se connecter sur l'environnement des utilisateurs qui ont été piégés.

Suite au signalement rapide de plusieurs utilisateurs, le service informatique a pu prendre les mesures nécessaires. Les tentatives de connexion ont ainsi été bloquées par les mécanismes de sécurité mis en place et aucune conséquence n'a été constatée.

## Points positifs :

Plusieurs signalements ont été réalisés rapidement par les personnes ayant reçu le mail.

Ces signalements ont été déterminants pour :

- accélérer l'analyse,
- déclencher des actions de blocage,
- déclencher les vérifications nécessaires,
- renforcer la surveillance.

**Il est important de rappeler que signaler un message suspect, même après avoir cliqué, est un comportement responsable et attendu.**

**Signaler, même après avoir cliqué, est toujours la bonne décision.**



## Comment fonctionne ce type d'attaque ?

### 1. Usurpation d'identité

L'attaquant imite un dirigeant ou une personne de confiance.

### 2. Création d'urgence ou de pression

Le message pousse à agir rapidement (confidentialité, urgence financière, demande exceptionnelle).

### 3. Redirection vers un faux site

Le lien dirige vers une page qui semble légitime (exemple page de connexion Microsoft).

### 4. Vol d'identifiants

Les identifiants saisis sont envoyés directement à l'attaquant.

### 5. Tentative d'exploitation

L'attaquant tente ensuite de se connecter pour accéder aux données, envoyer d'autres messages frauduleux ou étendre l'attaque.

## Les bons réflexes à retenir :



- **Vérifier l'adresse réelle de l'expéditeur.**
- **Ne jamais saisir ses identifiants après avoir cliqué sur un lien reçu par email.**
- **Se méfier des messages urgents ou confidentiels inhabituels.**
- **En cas de doute : signaler immédiatement.**

## Quand signaler ?

Dès lors que vous commencez à vous poser la question de savoir si un signalement est nécessaire, vous avez la réponse : il faut signaler.



**Un doute = un signalement.  
Il n'y a jamais de "fausse alerte"**

Plus l'alerte est rapide, plus nous pouvons limiter les risques.

Dans le cas où le service informatique serait indisponible, prévenez votre responsable ou le cadre d'astreinte.

## Sensibilisation mensuelle :

Chaque mois, vous recevez un mail provenant du GCS SARA proposant une sensibilisation à la cybersécurité.

Ces formations sont essentielles pour :

- comprendre les techniques utilisées par les attaquants,
- identifier les signaux faibles,
- adopter les bons réflexes,
- protéger ses accès et les données de notre fondation et usagers.

## ... Un incident de cybersécurité, ça n'arrive pas qu'aux autres

La cybersécurité ne repose pas uniquement sur des outils techniques :  
**elle repose aussi sur la vigilance et la montée en compétence de chacun.**  
**Votre participation active à ces parcours est indispensable.**



La cybersécurité  
est  
une responsabilité  
collective

### Nous tester :

Un test de phishing a été réalisé fin février.

Vous êtes nombreux à avoir reçu un mail demandant à lire un compte rendu sur une politique de congés de la fondation. Les résultats globaux seront partagés ultérieurement dans un objectif pédagogique.

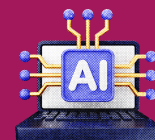
Plusieurs campagnes de ce type seront automatiquement réalisées durant toute l'année.

**Votre vigilance est notre meilleure défense**

## Création d'un Comité IA

PAR ERIC PERRIN

DIRECTEUR DES SERVICES LOGISTIQUES



**Ce comité a pour mission essentielle de sécuriser l'usage de l'IA dans l'ensemble de l'organisation, tout en garantissant une conformité éthique et réglementaire.**

### Objectifs du Comité :

Les objectifs principaux du comité sont :

1. Sécuriser l'usage de l'IA : Mettre en place des protocoles de sécurité robustes pour protéger les données sensibles et les utilisateurs.
2. Garantir une conformité éthique et réglementaire : S'assurer que toutes les initiatives respectent les lois et normes en vigueur, tout en préservant l'intégrité éthique de la Fondation.
3. Coordonner les initiatives dispersées : Centraliser les efforts liés à l'IA afin d'optimiser les ressources et d'éviter les doublons.
4. Créer de la valeur médico-soignante et organisationnelle : Développer des solutions innovantes qui améliorent les soins aux patients et l'efficacité organisationnelle.

### Composition du Comité :

Le comité sera constitué de divers membres, incluant notamment le responsable sécurité des systèmes d'informations, le délégué à la protection des données, des membres du Comité de direction, des professionnels de santé, ..., ainsi que des invités en fonction des sujets discutés.

### Thématiques à explorer :

Le comité se penchera sur plusieurs thématiques pertinentes, notamment :

- Automatisation des comptes-rendus de réunion : Faciliter la documentation et le suivi des réunions.
- Recherches documentaires : Optimiser l'accès à l'information.
- Aide au codage PMSI : Simplifier le processus de codage pour une meilleure gestion des données patients.
- **Automatisation des comptes-rendus de consultation : Améliorer l'efficacité des consultations médicales.**
- **IA générative : cadrer les usages : Établir des directives sur l'utilisation responsable de l'IA générative.**

### Échéance :

La première réunion du comité est prévue courant avril 2026, marquant le début d'une nouvelle ère pour la Fondation Alia dans l'intégration des technologies d'IA au service de la santé.

**Ce comité promet d'être un acteur clé dans l'innovation et l'amélioration continue des pratiques au sein de la Fondation Alia, en mettant l'accent sur la sécurité, l'éthique et l'efficacité.**