

# Grand Angle

Bulletin d'information trimestriel de la Fondation

## Un peu d'histoire...

A PARTIR DE L'OUVRAGE DE MR GASTON BRETON

### Chapitre 3 - Les heures sombres (1939-1945)

Problèmes de ravitaillement, pénuries de vivres et de combustibles, menaces de réquisitions...

La Seconde guerre mondiale bouleverse la vie quotidienne du Plateau d'Assy et des 700 malades que soignent les VSHA. Coupés du siège parisien de l'association, les médecins-directeurs des établissements, les personnels administratifs et logistiques, les médecins et les soignants doivent se débrouiller comme ils peuvent pour se procurer des traitements, assurer les soins et s'approvisionner en bois de chauffe et en denrées alimentaires. Même si les sanatoriums ne peuvent éviter des mesures de rationnement, les excellentes relations qu'ils ont tissées de longue date avec leurs fournisseurs leur permettent cependant d'échapper au pire. L'occupation de la zone libre – où se situe le Plateau d'Assy – à partir de novembre 1942, aggrave la situation. S'ils renoncent à réquisitionner les sanatoriums, les Allemands représentent une menace mortelle pour les Juifs et les résistants. Sur le plateau, certains, comme Pierre Capdevielle, le gestionnaire de Praz-Coutant, prennent des risques énormes pour les soustraire à l'occupant.

Malgré, ou peut-être à cause, des difficultés de tous ordres, la vie culturelle sur le plateau connaît un regain de créativité. Pièces de théâtre, conférences, causeries, récital de poésie, jeux et championnats se multiplient. Un bulletin illustré est même lancé à l'initiative des patients : le Miroir de Praz-Coutant.

Au sortir de la guerre, les sanatoriums sont toujours là, fidèles à leur vocation.

## SOMMAIRE

UN PEU D'HISTOIRE...	PAGE 1
MOT DU DIRECTEUR GENERAL	PAGE 2
EVENEMENTS INSTITUTIONNELS	PAGE 2
OCTOBRE ROSE	PAGE 3
MISE EN PLACE SYNOVO	PAGE 4
INFO RH : PORTAIL SALARIE	PAGE 5
LES JEUNES AU FESTIVAL	PAGE 5
FORMATION AUX PSSM	PAGE 6
PORTRAITS	PAGE 7
MPR A MARTEL	PAGE 8
ACCOMPAGNEMENT MNA	PAGE 8
DONATEURS 2EME SEMESTRE	PAGE 9
TEMPS QVCT	PAGE 9
LIAISON AVEC MARTEL	PAGE 10
APPEL AUX DONS	PAGE 10



# 2026

Chères et chers collègues,

A l'aube de cette nouvelle année, je tiens, ainsi que les membres de l'équipe de direction, à vous adresser **mes vœux les plus sincères. Que cette nouvelle année soit placée sous le signe de la réussite, de la solidarité et du bien-être, tant sur le plan personnel que professionnel.**

Arrivé au cours de l'année, j'ai eu l'occasion de découvrir une communauté de travail engagée, compétente et profondément attachée à la mission de notre Fondation.

Malgré un contexte financier complexe qui a exigé de nous tous des efforts considérables, vous avez fait preuve d'une remarquable solidarité, d'adaptabilité et de sens du service. Je tiens à saluer avec gratitude les efforts que chacun d'entre vous a consentis pour continuer à faire vivre nos valeurs et soutenir les usagers de nos établissements et services.

Nos efforts ont permis d'améliorer considérablement la situation de notre Fondation, aussi, même si des incertitudes persistent, l'année qui s'ouvre sera celle d'un nouvel élan.

Ensemble, nous porterons des projets porteurs d'avenir, bâtis dans la concertation, l'innovation et la confiance.

L'ambition du Conseil d'Administration que je relaie ainsi que l'ensemble de l'équipe de direction, et plus généralement l'encadrement de proximité, est d'ouvrir des perspectives auxquelles chacun pourra contribuer et s'identifier, afin de renforcer la dynamique collective qui fait notre force.

**Je vous remercie chaleureusement pour votre engagement et votre professionnalisme.**

**Je vous souhaite une année 2026 pleine de projets inspirants, de succès partagés et de moments de sérénité et de joie.**

**Très belle année à toutes et à tous.**

F. LEYRET  
DIRECTEUR GENERAL

## Les évènements institutionnels

### Octobre

6 : Réception de l'Arrêté portant extension de la capacité du SSIAD du pays des Bauges et création du SAD aide et soins  
13 et 14 : Evaluation externe de l'EHPAD Paul Idier

### Décembre

9 et 10 : Déménagement de la direction générale et des services support sur Martel





PAR DELPHINE MORA-MONTEROS

INFIRMIÈRE COORDINATRICE DE LA PLATEFORME D'ACCOMPAGNEMENT ET DE RÉPIT

Cette année, pour Octobre Rose, le service d'oncologie des Praz de l'Arve, la Plateforme d'Accompagnement et de Répit (PFAR) et la CPTS du Mont-Blanc ont organisé conjointement une journée qui s'est déroulée le jeudi 16 octobre dans l'établissement.

L'axe principal de cette journée était la prévention et le dépistage du cancer du sein. Le Comité Féminin pour le Dépistage du Cancer du sein des Savoie et l'association « Des elles pour vous » étaient présents. Audrey de K-Hope-In avait également un stand pour conseiller sur les produits spécifiques à utiliser après les traitements cancer pour la peau, les cheveux, les ongles.....

Durant cette journée, les patientes du service d'oncologie, les aidantes de la PFAR et tout le personnel des Praz de l'Arve ont pu participer à plusieurs ateliers :

- **Autopalpation :**

Le comité féminin a pu montrer quels étaient les bons gestes pour l'autopalpation, comment déceler un problème (masse, couleur ou forme inhabituelles...). Et nous avons même eu la présence de personnel masculin intéressé par la prévention et le dépistage !

- **Ateliers diététiques avec Larissa Burin :**

Préparation de smoothies sains et colorés en rose, dégustation de biscuits roses accompagnés de conseils par notre diététicienne Larissa.

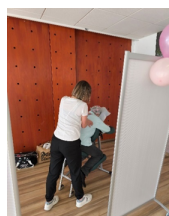
- **Ateliers bien-être :**

Les 4 ateliers bien être étaient destinés aux patientes, aux aidantes et tout le personnel des Praz de l'Arve dans le but de leur apporter un petit moment de détente privilégié.

Méditation  
avec Roxane Py



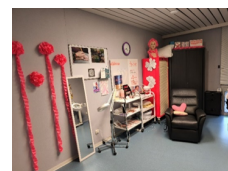
Massage sur chaise  
avec Peggy Savoie



Massage du cuir chevelu  
avec Mylène Medina



Socio-Esthétique  
avec Nathalie



Notre journée a été un succès ! Une quarantaine de personnes est venue à l'atelier d'autopalpation et nos ateliers bien-être ont affiché complet (et ont été très appréciés !).

Un grand merci à toutes les personnes qui ont contribué à cette réussite.



# Mise en place du logiciel de gestion des transports sanitaires : Synovo

PAR MADELEINE BOUAKABOUL  
RESPONSABLE DES ACHATS

La mise en œuvre du logiciel de gestion des transports sanitaires **SYNOVO** s'inscrit dans la stratégie globale de digitalisation et d'automatisation des processus, engagée par la Fondation. Elle constitue une étape structurante parmi les nombreux chantiers actuellement en déploiement, visant à améliorer la qualité de service, la performance opérationnelle et la maîtrise budgétaire.

## Du point de vue des secrétariats médicaux et des équipes de soins,

le logiciel apporte une simplification significative du quotidien : la saisie des demandes de transport devient rapide, standardisée et sécurisée. Les équipes bénéficient d'une vision en temps réel de l'avancement des courses, d'une réduction des appels téléphoniques et d'un allègement administratif notable. Le temps ainsi dégagé peut être consacré davantage à la prise en charge des patients.

## Du point de vue des transporteurs,

l'outil favorise une meilleure coordination avec les établissements : les commandes sont transmises de manière fiable, traçable et planifiée. La régulation est optimisée, les trajets sont mieux répartis et la communication est fluidifiée. Cette transparence améliore la relation partenariale et réduit les erreurs ou doublons dans les missions.

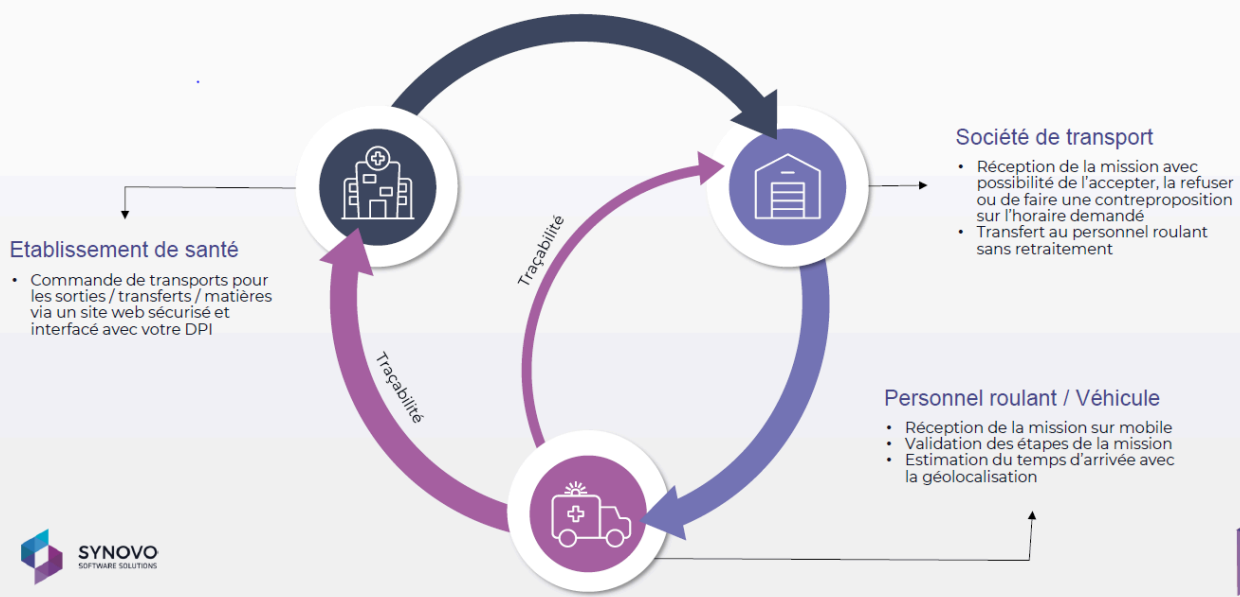
## Du point de vue financier, comptable et budgétaire,

la solution permet une centralisation et une automatisation des données liées aux transports (prescriptions, coûts, factures, remboursements). Elle renforce le contrôle interne, la traçabilité des dépenses et la conformité aux exigences réglementaires (article 80, CAQES). Les équipes disposent d'indicateurs fiables pour piloter les budgets, anticiper les dérives et rationaliser les dépenses. La facturation patient et les échanges avec les organismes payeurs sont simplifiés, réduisant les délais et les risques d'erreurs.

Ainsi, au-delà de la seule gestion du transport, ce projet s'inscrit comme une pierre à l'édifice de la transformation numérique de la Fondation, contribuant à une meilleure coordination entre les services, à une transparence accrue et à une gestion plus efficiente des ressources.



## LE FONCTIONNEMENT DE RUBIS SANTÉ





# INFO RH : Mise en place du Portail salarié

Une nouveauté RH importante arrive courant 1<sup>er</sup> trimestre 2026 : La Fondation va déployer son « **portail salarié** ». Cet outil, accessible via PC, tablette ou smartphone, est un espace en ligne simple, rapide et sécurisé qui vous permettra de gérer vos informations en toute autonomie.

Il permettra notamment l'accès aux plannings et à un ensemble de documents et liens utiles dans votre vie professionnelle.

Le service des Ressources Humaines assurera une communication et des formations permettant de maîtriser l'outil.

Restez connectés ! + d'infos à venir.

PAR BADARA DIOH  
CHEF DE SERVICE EDUCATIF  
MECS DE PASSY

## Les jeunes au Festival des Solidarités

Le 8 novembre 2025 les jeunes de la MECS de Passy ont participé à un événement organisé par le FJEP (foyer des jeunes et d'éducation populaire). Ils ont pris en charge la préparation du repas destiné aux bénévoles et ont animé un stand de sensibilisation présentant la Fondation Alia ainsi que la situation des mineurs non accompagnés.

Le repas préparé par les jeunes a rencontré un véritable succès. Ils ont été félicités par le directeur du FJEP pour leur autonomie, leur sérieux et leur sens de l'organisation. Les jeunes ont su respecter l'ensemble des consignes, travailler collectivement et créer une ambiance à la fois conviviale et professionnelle.

L'après-midi, le stand a suscité l'intérêt de nombreux visiteurs venus s'informer sur la Fondation et ses actions. Des flyers ont été distribués ainsi que les liens vers les pages de nos réseaux sociaux. Il a permis à ces visiteurs d'en apprendre davantage sur la Fondation mais également de partager leurs propres expériences. Les échanges ont été riches et constructifs, renforçant ainsi les liens avec la communauté locale.

Cet événement a non seulement offert aux jeunes l'occasion de démontrer leur engagement, mais également de valoriser et mieux faire connaître notre travail auprès du public. Leur investissement a été particulièrement apprécié : ils ont fait preuve d'une grande maturité et ont parfaitement tenu leur rôle tout au long de la journée.



# Formation aux Premiers Secours en Santé Mentale : L'Engagement de la Fondation Alia



En 2025, la Fondation Alia a pris un engagement fort en matière de santé mentale, un sujet à la fois sensible et essentiel. Le service RH a proposé une formation aux premiers secours en santé mentale destinée aux professionnels, une démarche cruciale pour améliorer la prise en charge des personnes en détresse psychologique. Animée par notre formatrice accréditée, Sarah Salimi, enseignante en Activités Physiques Adaptées à l'EAM La Maisonnée du Lac. Il y a eu, en 2025, 20 personnes formées sur 2 sessions organisées en mai et en octobre.

## Pourquoi cette formation est-elle essentielle ?

Les premiers secours en santé mentale offrent un soutien initial aux personnes souffrant de troubles mentaux. Grâce à des sessions interactives, les participants apprennent à :

- Identifier les signes de détresse.
- Écouter sans jugement.
- Fournir des informations adaptées.

Les objectifs de la formation incluent :

- Comprendre les différents types de troubles de santé mentale.
- Développer des compétences relationnelles pour mieux gérer les crises.
- Renforcer la confiance dans l'interaction avec des personnes en difficulté.

La formation, d'une durée de 14 heures réparties sur deux jours, est ouverte à toute personne âgée de 18 ans et plus, sans prérequis nécessaire. **C'est une occasion unique de s'engager activement dans la promotion de la santé mentale au sein de notre Fondation.**

**En soutenant cette formation, la Fondation Alia aspire à renforcer notre capacité collective à aider, au plus près, ceux qui en ont besoin.**

## Témoignage de Julie, formée en octobre :

*« J'ai trouvé cette formation intéressante, elle déstigmatise les troubles de la santé mentale. On y parle sans tabou, avec une approche humaine sur des sujets qui peuvent être sensible : comme le suicide.*

*Elle est très interactive et dynamique. Les 2 jours sont jalonnées d'activités variées : de la théorie, du travail en petits groupes, des vidéos, des mises en situation, des discussions... On ne s'y ennuie pas !*

*Nous avons pu apprendre à travers ces ateliers et du guide fournit, à mettre en application le plan d'action, base de tout notre apprentissage de secouriste.*

*Dans ma vie personnelle et au travail, j'ai appris à écouter différemment, afin de pouvoir aidé un membre de la famille, un amis ou même un inconnu qui en aurait besoin.*

*Notre formatrice nous a aussi appris à nous protéger nous-mêmes. Car lorsqu'on accompagne des gens en souffrance, il est primordial de penser également à sa propre santé mentale et savoir parfois, être uniquement le relais vers d'autres professionnels ou d'autres secouristes.*

*Je suis heureuse d'avoir pu suivre cette formation, elle est bénéfique à tout le monde : à ceux que je peux aider et à moi-même. »*

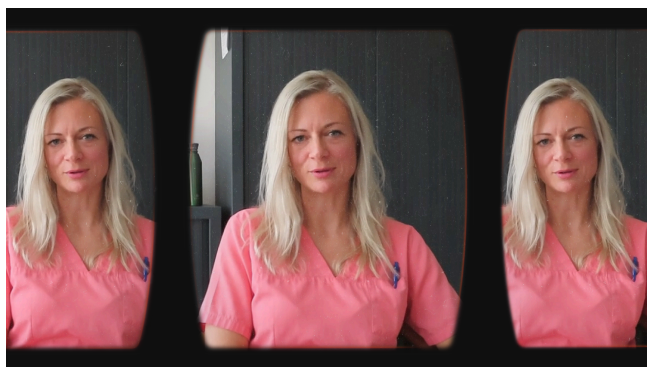




Cette édition de Grand Angle nous permet de découvrir deux professionnels de la Fondation :

**Michaela Kratochvilova** : infirmière à l'EHPAD Maurice Perrier et au service de santé mobile pour les MNA à Annecy.

**Jean Rémi Fierfort** : médecin gériatre au Centre de gériatrie Les Praz de l'Arve, chef de pôle.



## Extrait :

### Parlez nous de votre poste actuel

Je travaille pour la Fondation depuis 2020, donc depuis maintenant 5 ans. Mon poste principal est celui d'infirmière à l'EHPAD Maurice Perrier, mais j'ai eu la chance d'intervenir dans d'autres services de la Fondation, comme la Maisonnée du Lac ou plus récemment auprès des mineurs non accompagnés.

### Qu'est-ce que vous aimez le plus dans votre poste ?

Ce que j'aime dans mon métier, c'est son sens. Être infirmière me donne le sentiment d'être utile, de faire quelque chose d'indispensable pour la société. J'apprécie aussi la grande variété du domaine : j'ai eu l'occasion de travailler en réanimation, en soins intensifs, dans la transplantation rénale et hépatique, la dialyse, la gériatrie et dernièrement auprès des jeunes migrants. Cette diversité rend le métier passionnant.

### Dans quelle valeur de la Fondation vous reconnaissez-vous le plus ?

La bienveillance. Quand je suis arrivée en France il y a six ans, je ne parlais pas assez bien français et je ne pouvais pas encore exercer en tant qu'infirmière. La Fondation m'a fait confiance, m'a donné l'opportunité de commencer comme agent, puis de me former. Six mois plus tard, j'ai pu obtenir mon équivalence et reprendre mon métier. Sans ce soutien, cela n'aurait pas été possible.

MICHAELA K.



**Merci beaucoup à tous les deux !**

**Retrouvez l'intégralité de ces portraits sur nos réseaux sociaux et notre site internet**



## Extrait :

### Parlez nous de votre poste actuel

Je suis médecin chef de pôle gériatrie à la Fondation Alia. C'est un poste que j'occupe depuis environ trois ans et demi. C'est un poste complexe, notamment parce que le pôle est réparti sur plusieurs sites : Maurice Perrier en Savoie, les Cyclamens à Magland, le SMR Martel de Bonneville, l'EHPAD Paul Idier à Annecy, et également une résidence autonomie. Cette gestion multisite rend l'organisation quotidienne très dynamique et demande une coordination constante.

### Qu'est-ce que vous aimez le plus dans votre poste ?

Le travail en équipe, sans hésiter. C'est ce qui me manquait le plus lorsque j'étais en libéral. Aujourd'hui, je travaille avec des soignants, des psychologues, des rééducateurs, des médecins, une socio-esthéticienne... C'est une vraie richesse humaine.

J'aime aussi la réflexion éthique autour de la prise en charge du patient âgé : adapter les traitements, éviter la surmédication, préserver la qualité de vie. On cherche toujours le juste équilibre, avec une approche globale et bienveillante.

### Dans quelle valeur de la Fondation vous reconnaissez-vous le plus ?

Ce qui me touche particulièrement, c'est la dimension humaine et l'engagement non lucratif de la Fondation. Prendre soin de la vie, respecter les choix, les convictions, l'intimité et la dignité des patients : ce sont des valeurs qui résonnent profondément en moi.

La bienveillance, le respect, l'éthique, et la non-maltraitance sont pour moi les fondements indispensables d'une médecine humaine.

JEAN-REMI F.



# MPR à Martel de Janville

PAR ELODIE AUDUBERT, MEDECIN

Depuis le 03 novembre, j'ai la chance de reprendre le service de rééducation des affections neurologiques et orthopédiques avec Madame le Dr Goulard. Dr Solomita gère l'HDJ. Nous serons bientôt au complet avec le retour de Dr Nollet de son congés maternité.

Le projet est de relancer la rééducation neurologique au sein de la Fondation, tout en conservant l'activité de rééducation orthopédique, notamment sur la traumatologie et dans une moindre mesure les suites de chirurgie froide.

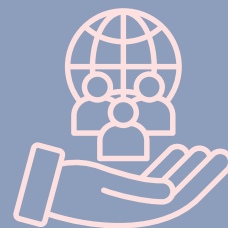
D'ores et déjà, nous travaillons en collaboration avec les services de neurochirurgie, et neurologie. Nous sommes identifiés par la filière AVC, dans laquelle nous participons aux différents groupes de travail. Plus récemment, nous adhérons également au réseau SEP Auvergne Rhône Alpes pour unifier la qualité des prises en charge de ces patients au niveau régional et identifier les filières efficaces de proximité. Dans ce cadre, la création d'une consultation de suivi de ces patients, voir d'un HDJ avec des programmes d'ETP, a été évoquée.

L'indication, pour pouvoir venir se rééduquer dans le service, et d'être physiquement capable de suivre au moins 2 h00 de séances de rééducation par jour, et donc stabilisé sur ses différentes pathologies générales, et d'avoir besoin de 3 corps de métier différents au minimum (kinésithérapeutes, ergothérapeute, APA, psychologue, neuropsychologue, orthophoniste). Nous traitons les troubles moteurs, sensitifs, les troubles de l'équilibre, les troubles de la parole, de la déglutition, les troubles cognitifs non dégénératifs, les troubles psychocomportementaux inhérents à une lésion cérébrale, les troubles vésicosphinctériens, les troubles neurovisuels, l'évaluation des capacités à la reprise de la conduite automobile, l'appareillage, y compris des fauteuils roulants et positionnements. La prise en charge peut se faire en hospitalisation complète ou en HDJ.

Pour le moment, la mise en place et le suivi des différents traitements de la spasticité ont repris (pompes à baclofène et toxines botuliniques, lien avec la chirurgie neuro-orthopédique), avec si besoin à l'avenir la possibilité de conventionner avec un laboratoire de la marche.

Un lien est à consolider avec l'EAM La Maisonnée du Lac à Saint Jorioz, avec une intervention plus rapprochée d'un MPR, pour conforter cette filière « SEP et maladies apparentées ». Les visites ont repris à hauteur d'une journée par mois, avec une augmentation en fréquence dès le retour du Dr Nollet. L'objectif est d'améliorer le confort et, dans la mesure du possible, l'autonomie des résidents au sein de la structure, afin de faciliter la réalisation de leurs projets de vie.

## Accompagnement médico-infirmier du service d'accueil des mineurs non accompagnés d'Annecy



PAR

MICHAELA KRATOCHVILOVA, INFIRMIÈRE

PAULINE MATHIEU, INFIRMIERE

LAURE YVART, MÉDECIN

Depuis septembre 2024, nous intervenons au SAMNA (service d'accueil des mineurs non accompagnés) d'Annecy environ 3 jours par semaine, dans les locaux du département.

En collaboration avec l'équipe socio-éducative du conseil départemental 74, nous assurons un accompagnement médico infirmier des jeunes migrants pris en charge par l'ASE (aide sociale à l'enfance) au titre de la protection de l'enfance.

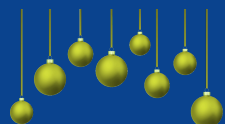
Une infirmière reçoit les jeunes une première fois dès leur arrivée dans les structures de mise à l'abri, afin de dépister les problématiques de santé graves ou urgentes.

Une fois reconnus mineurs, les jeunes (au nombre de 50 à 100) sont accueillis dans des hôtels de la région annécienne, où ils restent 4 à 6 mois en attendant une place en foyer.

Pendant cette période délicate, les infirmières assurent les suivis somatique et psychologique des jeunes, les orientent si besoin vers la consultation médicale, coordonnent consultations spécialisées et examens complémentaires, délivrent les médicaments nécessaires, et mettent à jour le calendrier vaccinal.

Le travail se fait en proximité avec les référents socio-éducatifs afin de garantir un accompagnement cohérent et de qualité pour ces jeunes au parcours souvent traumatisant et insécurisant.

Cette mission difficile mais passionnante nous confronte à une réalité sociale et humaine insuffisamment connue du grand public. Malgré ce contexte délicat, le contact avec ces jeunes et les professionnels qui les accompagnent est d'une grande richesse.





# Donateurs du 2eme semestre 2025

Etablissement	Donateur	Date	Destination
EHPAD M. Perrier	Mr J. S.	12/08/2025	sortie calèche (05/09/25)
Sous-total : <b>907,00 EUROS</b>			
Martel de Janville	Mme S. M.	06/08/2025	accompagnements personnalisés /personnes fragilisées
	SOCAPEX CSE	10/09/2025	accompagnements personnalisés /personnes fragilisées
	Mme J. B.	09/11/2025	sans affectation - à voir avec direction de l'ETS
	Entraide de Megève	01/12/2025	achat équipement et matériels médicaux
Sous-total : <b>1344,00 EUROS</b>			
Les Praz de l'Arve	Mme A. D.D.	07/07/2025	Cancéro - bien être des patients (vacanciers)
	Mme D. D.	26/07/2025	cancéro - bien être des patients
	Mr P. S.	01/12/2025	USP - bien-être des patients
Sous-total : <b>120 EUROS</b>			
<b>TOTAL GENERAL : 2371,00 EUROS</b>			
15/09 : famille T. : don de matériel (2300,00 €) USP : bien-être des patients, matériels et équipements médicaux			

*Merçi*

Et un total de 30 824.00 euros sur l'année 2025

Depuis sa mise en place la page Helloasso de la Fondation (paiement en ligne) a permis de récolter 244.00 euros

## Renforcer la cohésion pour mieux accompagner : nos nouveaux temps QVCT

Par MARIE-AUDE GRANDJEAN  
ADJOINTE DE DIRECTION  
EHPAD PAUL IDIER



Dans le cadre de notre démarche en faveur de la Qualité de Vie et des Conditions de Travail (QVCT), nous avons souhaité mettre en place, au sein de l'EHPAD Paul Idier, un nouveau format de rencontres mensuelles alliant convivialité, partage et découverte. L'objectif est simple : renforcer la cohésion d'équipe, mieux apprendre à se connaître et améliorer le quotidien professionnel grâce à des temps courts, réguliers et fédérateurs.

Ces rendez-vous mensuels, d'une trentaine de minutes, s'articulent autour d'un moment chaleureux partagé autour d'un café-croissant. Nous avons également la chance d'y accueillir, à chaque session, un invité de la Fondation : une présence enrichissante qui ouvre nos échanges et renforce le lien avec l'ensemble de notre organisation.

Pour amorcer ces rencontres, la kinésithérapeute proposera une petite activité physique de 5 minutes, accessible à tous et pensée pour dynamiser le groupe. Ces mises en route ludiques contribueront à créer une atmosphère détendue et propice au dialogue.

Enfin, nous avons souhaité donner la parole aux salariés volontaires, afin qu'ils puissent partager une passion, un loisir, un centre d'intérêt ou une collection personnelle. Ce temps de découverte, au-delà de la curiosité qu'il suscite, permet d'entrevoir la richesse humaine qui compose notre équipe et révèle des talents parfois insoupçonnés. C'est une manière simple mais porteuse d'instaurer un climat de confiance, de valoriser chacun et de tisser des liens au-delà du cadre professionnel.

**Avec ce projet QVCT, nous rappelons qu'une équipe impliquée, solidaire et valorisée contribue au bien-être au travail et à la qualité d'accompagnement de nos résidents. Nous espérons que ces temps conviviaux deviendront un rendez-vous attendu, source d'énergie positive et d'unité.**

**Au plaisir de partager ces prochains moments ensemble.**

Date du lancement : 8 janvier 2026 – 1ere invitée : Julie Boimond



# Liaison directe avec notre partenaire de proximité !

PAR BÉRANGÈRE BECHETOILLE, DIRECTRICE  
ET MANON FAVRE, IDE DE LIAISON



**BB :** Bonjour Manon, notre établissement Martel de Janville bénéficie d'une double casquette SMR (rééducation) et MCO (médecine). Notre interlocuteur privilégié est évidemment le CHAL (Centre Hospitalier Alpes Léman). En tant qu'infirmière de liaison, comment coordonnez-vous les admissions ?

**MF :** Bonjour Mme Bechetoille, en effet, c'est notre principal partenaire. Un échange quotidien avec le CHAL se fait entre médecins, mais aussi entre coordonnateurs ; nous avons des interlocuteurs privilégiés différents selon leurs services de soins.

**BB :** Comment le service de Médecine recrute-t-il ses patients ?

**MF :** Les urgences nous adressent chaque jour des patients du secteur pour la continuité des soins médicaux spécifiques tels que la prise en charge de la douleur, les troubles cardiaques, les infections... Une ligne téléphonique dédiée leur permet de nous solliciter pour faciliter les admissions en Médecine Polyvalente.

**BB :** Comment améliorez-vous le temps d'attente pour entrer en MPR ?

**MF :** J'ai pu rencontrer le cadre du service de neurologie pour échanger sur les patients destinés au service MPR (Médecine Physique et Réadaptation), dans le but d'améliorer le parcours patient, vers une hospitalisation complète ou HDJ. Le service de chirurgie orthopédique nous envoie leurs patients par le biais de Via Trajectoire.

**BB :** Nos liens avec les Praz de L'Arve sont acquis ; comment faciliter le flux avec le CHAL ?

**MF :** Notre établissement est la seule autorisation SMR Onco-Hématologie du département. De ce fait, les oncologues du territoire nous confient leurs patients. Sur le CHAL, les relations sont facilitées grâce au Dr ZOUBIRI présent sur Martel chaque semaine.

**BB :** Les gériatres du CHAL connaissent-ils Martel de Janville ?

**MF :** Oui, les gériatres et urgentistes adressent leurs patients de plus de 70 ans, des alentours de Bonneville, vers notre SMR Polyvalent pour une rééducation adaptée (d'environ un mois) ou, par le biais de l'hôpital de jour, pour une évaluation gériatrique standardisée.

**BB :** Ce partenariat s'est créé aussi par des conventions, partages des compétences et prestations (laboratoire, imagerie). Par ailleurs, nos directions des soins et directions transverses se rencontrent également régulièrement.

**Les petits établissements ont besoin des grands, et inversement !**

**Appel aux dons : Ensemble, soutenons nos jeunes (sportifs) !  
dons d'attelles orthopédiques pour les jeunes des MECS**

UN GRAND MERCI AUX PERSONNES  
QUI ONT DÉJÀ DONNÉ SUITE AU PREMIER APPEL AUX DONNÉS FAIT PAR MAIL

**Nous comptons toujours sur votre soutien.  
Merci d'avance pour votre générosité !  
Ensemble, faisons preuve de solidarité et d'engagement.**

PAGE 10

