

Livret d'Accueil

Apprenants

IFAS CFA ALIA par apprentissage

L'équipe de l'IFAS CFA Fondation ALIA

Vous souhaite la bienvenue !



La certification Qualiopi a été délivrée au titre de la catégorie suivante

ACTION DE FORMATION

1

SOMMAIRE

Création de l'IFAS	p.3
Description de l'IFAS.....	p.3
Organigramme de l'IFAS.....	p.4
La formation d'aide-soignant.....	p.5,6,7
Le projet de développement des formations de l'IFAS.....	p.7,8
Les valeurs pédagogiques et de parcours de l'apprenant.....	p.8,9
Les stages.....	p.9
Le tuteur et le maître d'apprentissage chez l'employeur.....	p.10,11,12
Annexe Textes de référence formation aide-soignant.....	p.13

Création de l'IFAS

Selon les perspectives de l'INSEE, la forte croissance de la population caractérisant le Département de Haute-Savoie devrait se poursuivre au-delà de 2022. Pôle Emploi en déduit des trajectoires dynamiques du marché de l'emploi. Ainsi, certains métiers bénéficieront d'importantes perspectives d'embauches.

Au plan départemental en particulier, lié à la démographie et au vieillissement de la population, le secteur des services à la personne sera appelé à créer des volumes significatifs d'emplois.

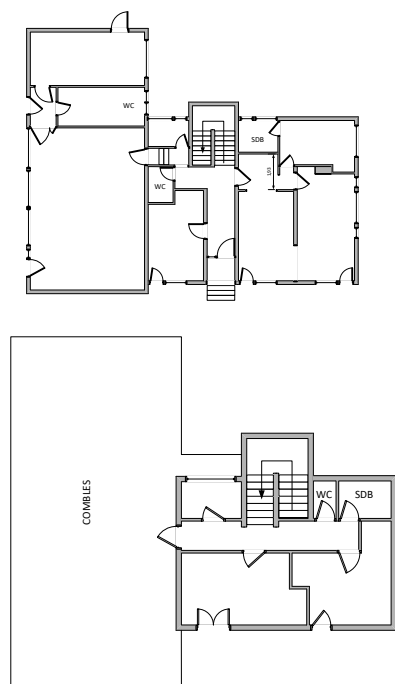
La tension sur ces métiers sera d'autant plus vive que la Haute-Savoie devra faire face d'ici 2022 au remplacement de 12 000 départs à la retraite dans le domaine des services à la personne.

D'un point de vue territorial, un tel projet permettrait de compléter opportunément l'équipement en offrant au sein de la Vallée de l'Arve un dispositif de formation par alternance.

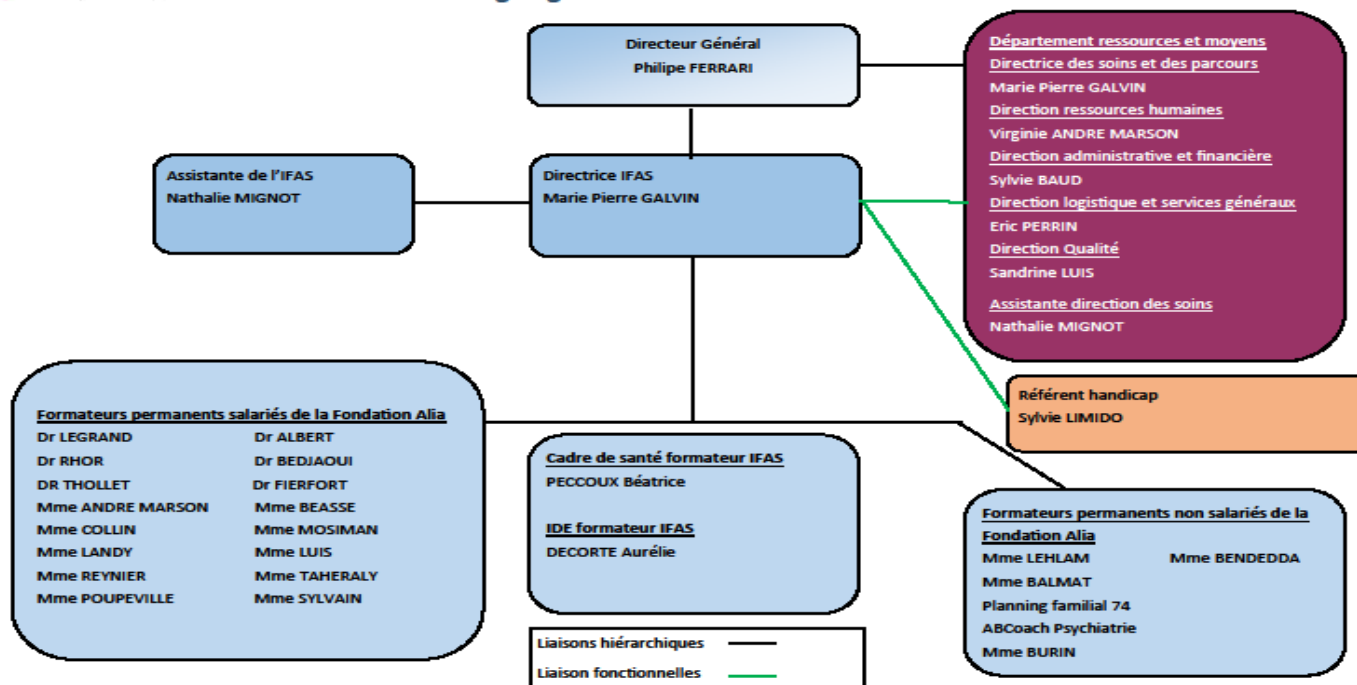
Description de l'IFAS les locaux et les équipements

L'IFAS ALIA est rattachée à la fondation ALIA

Locaux transitoires pour 2023- Pontchy annexe de la fondation ALIA



Organigramme IFAS Fondation Alia



La formation d'aide-soignant

La formation d'aide-soignant par la voie de l'apprentissage repose sur le principe de l'alternance :

- **IFAS : 770 heures**
- **STAGES : 770 heures**
- **ENTREPRISE : 1645 heures**

L'orientation de la formation est **l'accompagnement personnalisé et individualisé** vers la professionnalisation et vers le développement d'une identité professionnelle solide.

Le partenariat IFAS/maître d'apprentissage/maître de stage, comme fondement, garantit la sécurisation du parcours de l'apprenti.

La voie de l'apprentissage est une véritable passerelle vers l'insertion professionnelle et l'adaptation au poste.

Déroulé de la formation

BLOC 1

COMPETENCE 1

Accompagner les personnes dans les actes essentiels de la vie quotidienne, personnaliser cet accompagnement à partir d'évaluation de leur situation personnelle et contextuelle et apporter les réajustements

Module 1 : accompagner une personne dans les activités de sa vie quotidienne et de sa vie sociale

COMPETENCE 2

Identifier les situations à risque lors de l'accompagnement de la personne, mettre en œuvre les actions de prévention adéquates et les évaluer

Module 2 : repérage et prévention des situations à risque

BLOC 2

COMPETENCE 3

Evaluer l'état clinique d'une personne de tout âge de la vie pour adapter la prise en soins

Module 3 : évaluation de l'état clinique de la personne

COMPETENCE 4

Mettre en œuvre des soins adaptés à l'état clinique de la personne

Module 4 : mise en œuvre des soins adaptés, évaluation et réajustements

COMPETENCE 5

Accompagner la personne dans son installation et ses déplacements en mobilisant ses ressources et en utilisant les techniques préventives de mobilisation

Module 5 : accompagner à la mobilité de la personne aidée

BLOC 3

COMPETENCE 6

Etablir une communication adaptée pour informer et accompagner la personne et son entourage

Module 6 : Relation et communication avec les personnes et leur entourage.

COMPETENCE 7

Informer et former les pairs, les personnes en formations et autres professionnels

Module 7 : Accompagnement des personnes en formation et communication avec les pairs

BLOC 4

COMPETENCE 8

Utiliser les techniques d'entretien des locaux et du matériel adaptés en prenant en compte la prévention des risques associés

Module 8 : Entretien des locaux et des matériels et prévention des risques associés

COMPETENCE 9

Repérer et traiter les anomalies et dysfonctionnement en lien avec l'entretien des locaux et des matériels liés aux activités de soins

Module 8 : Entretien des locaux et des matériels et prévention des risques associé

BLOC 5

COMPETENCE 10

Rechercher, traiter et transmettre, quels que soient l'outil et les modalités de communication, les données pertinentes pour assurer la continuité des soins et des activités

Module 9 : Traitement des informations

COMPETENCE 11

Organiser son activité, coopérer au sein d'une équipe pluri-professionnelles et améliorer sa pratique dans le cadre d'une démarche qualité / gestion, des risques

Module 10 : Travail en équipe pluri professionnelle, qualité et gestion des risques

Le projet de développement des formations à l'IFAS

Le projet de développement de la formation

- Pérenniser la formation ASHQ dans l'objectif de construire un parcours de professionnalisation sécurisé au bénéfice des FFAS des établissements de la fondation et des établissements partenaires
- L'apprentissage sur les métiers « service à la personne : DE AES »
- La formation continue en lien avec l'apprentissage :
- Le tutorat aide-soignant
- Le maître d'apprentissage
- Préparation à la formation d'ASD et/AES à destination des FFAS

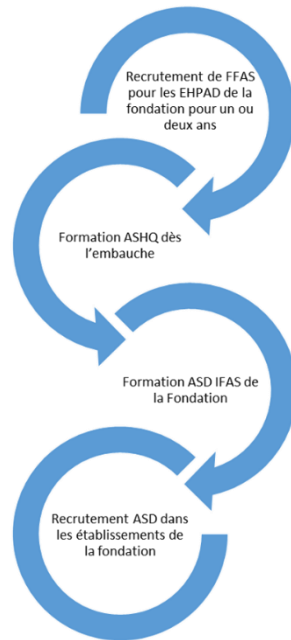
Les valeurs pédagogiques et de parcours de l'apprenant

- Dispenser une formation globale polyvalente de qualité
- Améliorer en continu la qualité des processus de formation
- Valoriser la posture, les attitudes et les compétences
- Accompagner l'apprenant dans ses démarches d'apprentissage
- Accompagner l'apprenant vers la réussite de sa formation
- Acquérir les compétences de savoirs, savoir-faire et savoir-être
- Favoriser la collaboration entre les professionnels de l'IFAS et les professionnels de terrain
- Améliorer la vie au sein de l'institut

Dans le cadre de l'individualisation du parcours des apprenants l'équipe s'engage à :

- Accompagner individuellement chaque apprenant tout au long de la formation, dans ses difficultés et ses réussites
- Garantir les liens : maître d'apprentissage, tuteur de stage, formateur de l'IFAS et apprenant
- Construire avec l'apprenant un portefeuille de compétences acquises

- Suivre la progression de l'apprenant (en lien avec les objectifs formulés au cours de l'entretien de suivi individualisé)
- Adapter le parcours de formation en fonction des attentes de l'apprenant en respectant les attendus du métier préparé



Les stages

Cartographie des lieux de stages proposés par la Fondation ALIA.

Cartographie des lieux de stages



Le tuteur et le maître d'apprentissage chez l'employeur

Le tuteur

Participer à l'encadrement des étudiants aides-soignants en stage relève de la responsabilité des professionnels en exercice. Assumer ce rôle de référent de stage, "formateur sur le terrain" demande de développer des compétences relationnelles et pédagogiques, de prendre de la distance par rapport à la pratique, de comprendre l'impact de l'évaluation.

Le **tuteur de stage** est responsable de l'encadrement pédagogique en stage. Il :

- Facilite l'intégration de l'étudiant.
- Assure un accompagnement pédagogique.
- Reçoit l'étudiant, évalue sa progression **et** les prérequis.

Durant le stage, le MDS/tuteur est l'interlocuteur privilégié du stagiaire et son référent professionnel. Les stages sont centrés sur une démarche réflexive du stagiaire, à partir des situations rencontrées dans sa pratique de soins comme dans celle de son MDS/tuteur.

Pour établir une bonne relation, le tuteur doit être une personne énergique à la base, quelqu'un qui démontre un enthousiasme certain vis-à-vis des relations humaines. Cet intérêt de sa part aura assurément un effet positif chez l'élève démoralisé par l'école et par ses mauvaises notes.

Le maître d'apprentissage

Après avoir signé le contrat d'apprentissage, l'employeur désigne un maître d'apprentissage dont la mission est de contribuer à l'acquisition, par l'apprenti des compétences nécessaires à l'obtention du diplôme préparé. Ce maître d'apprentissage est un professionnel de l'établissement employeur issu de la même formation que prépare l'apprenti. Le suivi constant peut être partagé par plusieurs salariés de l'entreprise, constituant ainsi une équipe tutorale au sein de laquelle sera désigné un « maître d'apprentissage référent » qui assurera la coordination de l'équipe et la liaison avec le CFA.

L'apprenti est obligatoirement suivi par un maître d'apprentissage (ou par une équipe tutorale, voir précisions ci-dessous). Il a pour mission de contribuer à l'acquisition par l'apprenti des compétences nécessaires à l'obtention du titre ou du diplôme préparé, en liaison avec le CFA.

Le nombre maximal d'apprentis pouvant être accueillis simultanément dans une entreprise ou un établissement est fixé à deux pour chaque maître d'apprentissage. Les conditions pour être Maître d'apprentissage sont les suivantes:



La certification Qualiopi a été délivrée au titre de la catégorie suivante

ACTION DE FORMATION

- Soit un titre ou un diplôme au moins égal à celui préparé, ainsi qu'une expérience professionnelle de 2 ans en relation avec la qualification visée par ce diplôme ou ce titre ;
- Soit une expérience professionnelle de 3 ans en relation avec la qualification préparée par le jeune et un niveau minimal de qualification déterminé par le comité départemental de l'emploi.
- Soit une expérience professionnelle de 3 ans en rapport avec le diplôme ou le titre préparé par l'apprenti après avis du recteur, du directeur régional de l'agriculture et de la forêt ou du directeur régional de la jeunesse, des sports et des loisirs. Faute de réponse dans un délai d'un mois suivant la saisine de l'autorité compétente, l'avis est réputé favorable

L'employeur doit permettre au maître d'apprentissage de dégager sur son temps de travail les disponibilités nécessaires à l'accompagnement de l'apprenti et aux relations avec le CFA. Il doit également veiller à ce que le maître d'apprentissage bénéficie de formations lui permettant d'exercer correctement sa mission et de suivre l'évolution du contenu des formations dispensées à l'apprenti et des diplômes qui les valident.

Organiser l'intégration de l'apprenti(e) dans l'entreprise

- Préparer l'arrivée de l'apprenti en informant les collègues et en précisant son rôle dans le service,
- Présenter à l'apprenti ses collègues, et les fonctions de chacun,
- Organiser une visite des lieux,
- Expliquer le fonctionnement et la « culture » de l'entreprise : type(s) de techniques, type(s) de clients, organisation du travail

Encadrer le travail de l'apprenti(e)

- Etablir un planning de travail,
- Voir ce qu'il fera et avec qui il le fera
- Aider l'apprenti à intégrer le monde du travail : horaires à respecter, tenue vestimentaire, comportement vis-à-vis des clients

Prendre connaissance du travail effectué en centre de formation

- S'informer sur le programme de la formation et des évaluations,
- Avoir des entretiens avec l'apprenti,
- Demander à l'apprenti(e) ses notes obtenues aux contrôles continus

Avoir un contact régulier avec l'apprenti(e)

- Fixer des rendez-vous réguliers pour faire le point

Accepter de transmettre son savoir et son savoir-faire

- Aider l'apprenti(e) à faire le lien entre théorie et pratique professionnelle,
- Accompagner et guider l'apprenti(e),
- Montrer et expliquer chaque nouvelle tâche à effectuer,
- Faire participer l'apprenti aux formations internes à l'entreprise.

Evaluer le travail de l'apprenti(e)

- Donner un travail précis,
- Evaluer le travail réalisé et guider l'apprenti(e) vers l'auto-évaluation,
- Faire le point sur ce qui n'est pas acquis,
- Noter l'apprenti en situation de travail dans le cadre du suivi,
- Evaluer son comportement.

Participer à la formation

- Assister aux réunions organisées dans le cadre du suivi de la formation.

L'apprenti

- Dotez-vous d'un planning et d'une méthode de travail. C'est indispensable si vous ne voulez pas perdre pied très vite. ...
- Pas d'impasse sur les matières théoriques. "À un moment, j'ai lâché les cours... »
- Entretenez votre motivation...
- Intégrez-vous au monde du travail...
- Soyez curieux...
- Ménagez-vous.

Annexe

Textes de référence formation aide-soignant

Arrêté du 7 avril 2020 modifié par les arrêtés des 12 avril 2021 et 10 juin 2021

Relatif aux modalités d'admission aux formations conduisant aux diplômes d'Etat d'aide-soignant et d'auxiliaire de puériculture.

Arrêté du 10 juin 2021

Relatif à la formation conduisant au diplôme d'Etat d'aide-soignant.

Extrait de l'arrêté du 30 décembre 2020 modifié par les arrêtés des 5 février 2021 et 11 avril 2021

Relatif à l'adaptation des modalités d'admission, aux aménagements de formation et à la procédure de délivrance de diplômes ou titres de certaines formations en santé, dans le cadre de la lutte contre la propagation du virus covid-19.

INSTRUCTION N°DGOS/RH1/2023/73 du 10 mai 2023

Relative à l'accélération du calendrier de diplomation pour les aides-soignants et les auxiliaires de puériculture, et aux autres dispositifs existants permettant de fluidifier le processus de diplomation et faire face aux tensions dans les établissements de santé et médico-sociaux (ESMS).

Arrêté du 9 juin 2023

Portant diverses modifications relatives aux modalités de fonctionnement des instituts de formation paramédicaux et aux formations conduisant aux diplômes d'Etat d'aide-soignant et d'auxiliaire de puériculture.

Instruction interministérielle n° DGOS-RH1-DGESIP-2020-155 du 9 septembre 2020 relative à la mise à disposition des étudiants et élèves en santé non médicaux, de tenues professionnelles gérées et entretenues par les structures d'accueil en stage.

Cette instruction a pour objet de fixer le principe de la fourniture et de l'entretien des tenues professionnelles des étudiants et élèves en santé non médicaux par leur structure d'accueil de stage, tout au long de leur stage en établissement de santé et en établissement médico-social.

Dispositions spécifiques applicables aux CFA

Un décret du 7 novembre 2019, d'application de la loi Avenir professionnel, précise les missions et l'organisation des centres de formation d'apprentis (CFA) et les conditions de création des unités de formation par apprentissage.